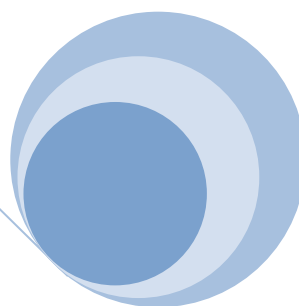
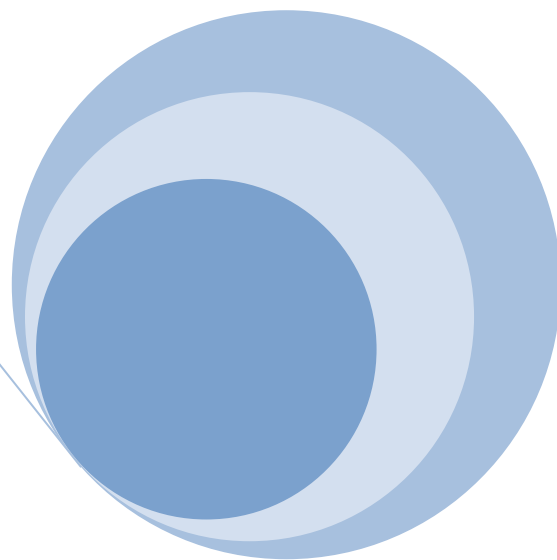




Reykjavíkurborg
Leikskólasvið

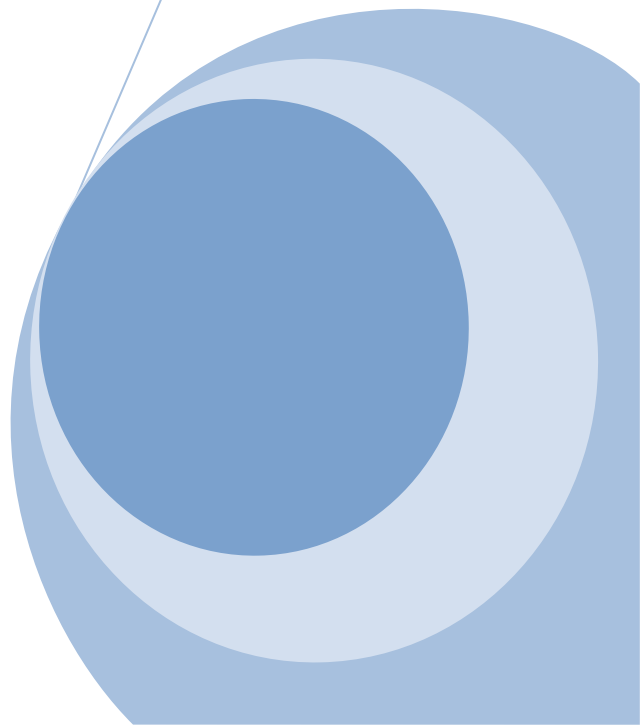


Endurskoðun úthlutunar sérkennslu

Skýrsla starfshóps

Samþykkt í menntaráði Reykjavíkurborgar 14. september 2011
Úthlutunarreglur samþykktar í borgarráði 6. október 2011

ágúst 2011



Samantekt á tillögum starfshópsins

- a.** Úthlutunarteymi verði á öllum þjónustumiðstöðvum.
- b.** Úthlutunarreglum verði breytt og samþykktur verði verkferill vegna úthlutunar.
- c.** Stöðugildi sérkennsluráðgjafa á þjónustumiðstöðvum verði endurskoðað.
- d.** Leikskólasvið bjóði upp á námskeið í gerð einstaklingsnámskráa a.m.k. einu sinni á ári.
- e.** Samþykktur verði verkferill vegna eftirfylgdar þjónustumiðstöðva vegna barna með úthlutun í leikskólum í Reykjavík.
- f.** Eftirlit með sérkennslu verði skilgreint.
- g.** Verkefnastjóri sérkennslu, í samstarfi við starfsmannastjóra Leikskólasviðs og launadeild, endurskoði skráning launa vegna sérkennslu.
- h.** Endurskoðun á tillögum þessum verði gerð af starfshópnum eigi síðar en 1. október 2012.
- i.** Starfshópur verði skipaður sem skoði greiningar á börnum á einhverfurófi í samstarfi við Menntasvið og Greiningar- og ráðgjafarstöð ríkisins.
- j.** Starfshópur um endurskoðun úthlutunar sérkennslu móti tilraunaverkefni í samstarfi við leikskóla og þjónustumiðstöðvar, og skili tillögum 1. nóvember 2011.

Menntaráð óskaði eftir að starfshópur tæki til starfa sem hefði það hlutverk að endurskoða núverandi úthlutunarreglur vegna sérkennslu í leikskólum. Framkvæmdastjórn Leikskólasviðs samþykkti á fundi sínum 1. apríl 2011 erindisbréf þess efnis (fylgiskjal 1).

Fulltrúar í starfshópi:

- Elísabet Helga Pálmadóttir, verkefnastjóri á Leikskólasviði, formaður hópsins
- Kristín Sæmundsdóttir, verkefnastjóri á Leikskólasviði, starfsmaður hópsins
- Guðrún Jóhanna Rafnsdóttir, sérkennsluráðgjafi í Þjónustumiðstöð Miðborgar/Hlíða
- Helgi Viborg, sálfræðingur Miðgarði
- Kristín Sigurðardóttir, sérkennslustjóri í Hofi
- Rebekka Jónsdóttir, leikskólastjóri í Múlaborg

Helstu verkefni hópsins samkvæmt erindisbréfi:

- Fara yfir verklag við núverandi úthlutunarreglur
- Kynna sér niðurstöður sérkennslumats í 5 leikskólum sem gert var árið 2010
- Kynna sér fyrirkomulag úthlutunar annarra sveitarfélaga
- Gera tillögur að breyttum úthlutunarreglum

Starfshættir starfshópsins:

Starfshópurinn hittist á fundum vikulega, alls átta sinnum, þar sem farið var yfir núverandi verklag við úthlutun sérkennslu í leikskólum í Reykjavík. Starfshópurinn kynnti sér niðurstöður úttektar á sérkennslu í Leikskólum Reykjavíkur (fylgiskjal 2). Starfshópurinn kynnti sér fyrirkomulag á úthlutunarreglum á Akureyri, í Garðabæ, Hafnarfirði, Ísafirði, Kópavogi, Mosfellsbæ og Reykjanesbæ.

Eftirtaldir aðilar fengu drög að skýrslunni til umfjöllunar: deildarstjórar sérfræðipjónustu þjónustumiðstöðvanna, sérkennsluráðgjafar þjónustumiðstöðvanna, Greiningar- og ráðgjafarstöð ríkisins og Sjónarhóll (ráðgjafarmiðstöð fyrir fjölskyldur barna með sérþarfir).

Fyrirhuguð kynning skýrslunnar:

Skýrslan verður send í rafrænu formi leikskólastjórum í Reykjavík, skólapijónustu þjónustumiðstöðvanna, Greiningar- og ráðgjafarstöð ríkisins, Þroska- og hegðunarstöð heilsugæslunnar, Sjónarhóli, sérkennslufulltrúum á Akureyri, í Garðabæ, Hafnarfirði, Ísafirði, Kópavogi, Mosfellsbæ og Reykjanesbæ.

Inngangur

Við stofnun þjónustumiðstöðva árið 2005 var fyrirkomulagi við úthlutun sérkennslutíma í leikskólum breytt í Reykjavík. Áður hafði RÁS deild Leikskóla Reykjavíkur séð um úthlutunina. Sérfræðingar RÁS deildarinnar þekktu til málefna barnanna og höfðu yfirsýn yfir greiningar og þjónustu við börnin. Með stofnun þjónustumiðstöðvanna var ákveðið að hafa eina úthlutunarnefnd fyrir alla Reykjavík og umrædd yfirsýn og nánd við börnin, greiningar á

vanda þeirra og hvernig þeim er sinnt í leikskólunum varð minni. Úthlutun var nú ákveðin eftir greiningargögnum í stað persónulegra kynna. Vegna fjarlægðarinnar varð erfiðara að hafa eftirlit með hvernig úthlutuðum tímum var varið og hvað nýttist börnunum. Eftirfylgni og ráðgjöf frá þjónustumiðstöðvunum varð misjöfn og ekki í beinum tengslum við úthlutunarteymið. Þessar breytingar höfðu m.a. þau áhrif að úthlutun er ekki markviss og í sumum tilvikum „sjálfvirk“, þ.e. tilteknar greiningar stýrðu því að ákveðnu tímamagni var úthlutað ár eftir ár án faglegrar skoðunar og endurmats.

Starfshópurinn telur mikilvægt að breyta þessu og horfa aftur til þeirrar jákvæðu reynslu sem var af RÁS deildinni. Lagt er til að mat á úthlutun tengist nánar þeim sérfræðingum sem sinna greiningum og mati á þjónustu við börn með sérþarfir. Efla þarf sérfræðiþekkingu í leikskólunum með styrkingu á innviðum sérkennslu, með faglegri ráðgjöf og fræðslu frá þjónustumiðstöðvum og með markvissari eftirfylgni, eins og reglugerð gerir ráð fyrir.

Tillögur starfshópsins eru:

1. Skilgreining á sérkennslu verði eftirfarandi:
Sérkennsla og sérkennslutímar eru yfirhugtök sem notuð eru til þess að skilgreina þá þjónustu sem leikskólar veita börnum með sérþarfir. Sérkennslutímum er varið til stuðnings barninu í leikskólanum samkvæmt einstaklingsnámskrá. Sérkennslutímar eru notaðir á markvissan og faglegan hátt í samræmi við þarfir barnsins og barnahópsins. Í leikskólanum er unnið samkvæmt einstaklingsnámskrá barnsins við þær aðstæður sem tryggja bestan árangur og áhersla er lögð á að barnið eigi fulla hlutdeild í leikskólasamfélaginu. Val á námsaðferðum skal ætíð ráðast af faglegum rökum, hvort sem þörfum barnsins er mætt í hóp eða unnið með það eitt sér.
2. Úthlutunarteymi verði á öllum þjónustumiðstöðvum. Í teyminu verða deildarstjóri þjónustumiðstöðva og verkefnastjóri sérkennslu á Leikskólasviði, einnig situr fundinn til ráðgjafar sérkennsluráðgjafi þjónustumiðstöðvarinnar. Teymið hittist á fjögurra vikna fresti og taki fyrir og afgreiði umsóknir frá leikskólunum. Rökin fyrir því eru að nefndin telur nauðsynlegt að mat á úthlutun tengist nánar þeim sérfræðingum sem sinna greiningu og mati á þjónustu við börn með sérþarfir.
3. Úthlutunarreglur breytast á eftirfarandi hátt (fylgiskjal 3):
 - a. Úthlutað er á hefðbundinn hátt vegna 1. og 2. flokks en þó með þeirri breytingu að úthlutun úr 1. flokki verði 6 tímar (miðað við 8 tíma vistun). Ef leikskólinn telur barnið hafi meiri þörf fyrir frekari stuðningi þarf að færa sérstök rök fyrir því t.d. með tilvísun í einstaklingsnámskrá. Með þessu verður úthlutun skilvirkari og komið er í veg fyrir að úthlutun verði „sjálfvirk“.
 - b. Úthlutun vegna 3. flokks færist yfir í tímabundna úthlutun í 2. flokki. Leikskóli fær eftir sem áður úthlutað fjármagni fyrir 0,50% stöðugildi ábyrgðarmanns

sérkennslu á hvert barn. Þetta fjármagn er eyrnamerkt leikskólanum fyrir stöðu ábyrgðarmanns sérkennslu til að sinna börnum með vægari málþroska, félagslega og tilfinningalega erfiðleika.

Hlutverk ábyrgðarmanns sérkennslu verði endurskilgreint og fyrirkomulag sérkennslu og samstarf við sérkennsluráðgjafa þjónustumiðstöðvar verði skilgreint með verkferli.

- c. Í tveimur hverfum verði sett af stað tilraunaverkefni þar sem ráðnir yrðu 1-2 stuðningsaðilar (sérkennarar, þroskaþjálfar eða aðrir með sambærilega menntun) sem ekki væru starfsmenn einstakra leikskóla heldur þjónustumiðstöðvar. Stuðningsaðilarnir færu út í leikskólana til að sinna einstökum börnum, en leikskólinn myndi sækja um þjónustunnar til úthlutunarteymisins og kostnaðurinn yrði greiddur úr potti vegna 3. flokks.
4. Starfshópurinn leggur til að samþykktur verði sérstakur verkferill vegna úthlutunar sérkennslufjármagns (fylgiskjal 4).
5. Nú eru 6,6 stöðugildi sérkennsluráðgjafa á þjónustumiðstöðvum borgarinnar. Skipting þeirra var ákveðin 2005 og hefur ekki verið endurskoðuð síðan. Skiptingin endurspeglar ekki lengur fjölda barna í hverfunum né fjölda barna sem fá úthlutað sérkennslutímum. Starfshópurinn leggur til að strax í haust verði 0,5 stöðugildi fært frá ÞMLH til ÞMÁG og að framvegis verði stöðuhlutföll ákveðin m.t.t. reiknilíkans sem Velferðasvið heldur utan um.
6. Starfshópurinn leggur til að starfshópur verði skipaður í samstarfi við Menntasvið og Greiningar- og ráðgjafarstöð ríkisins sem skoði greiningar á börnum á einhverfurófi og geri tillögur að þjónustumati fyrir þau.
7. Starfshópurinn leggur til að Leikskólasvið bjóði upp á námskeið í gerð einstaklingsnámskráa a.m.k. einu sinni á ári.
8. Starfshópurinn gerði breytingu á umsóknareyðublaði sérkennslu og lagt er til að það verði tekið til notkunar nú þegar (fylgiskjal 5).
9. Starfshópurinn leggur til að samþykktur verði verkferill vegna eftirfylgdar þjónustumiðstöðva vegna barna með sérkennsluúthlutun í leikskólum í Reykjavík (fylgiskjal 6).
10. Starfshópurinn leggur til að eftirlit með sérkennslu verði skilgreint og gert markvissara.

11. Starfshópurinn leggur til að hann vinni að því að móta tilraunaverkefni, samanber lið 3c hér að ofan, og skili tillögum til Menntaráðs eigi síðar en 1. nóvember 2011.
12. Starfshópurinn leggur til að verkefnastjóri sérkennslu, í samstarfi við starfsmannastjóra Leikskólasviðs og launadeild, endurskoði skráningu launa vegna sérkennslu.
13. Starfshópurinn endurskoði tillögur þessar eigi síðar en 1. október 2012.

Fylgiskjöl

- Fylgiskjal 1 Erindisbréf
- Fylgiskjal 2 Úttekt á sérkennslu í leikskólum Reykjavíkur
- Fylgiskjal 3 Úthlutunarreglur
- Fylgiskjal 4 Verkferill vegna úthlutunar
- Fylgiskjal 5 Eyðublað_ Beiðni um stuðning
- Fylgiskjal 6 Verkferill eftirfylgdar þjónustumiðstöðva vegna barna með sérkennsluúthlutun í leikskólum í Reykjavík
- Fylgiskjal 7 Samantekt á sérkennslu vegna árána 2009 og 2010

Erindisbréf

<p>Heiti vinnuhóps: Starfshópur um endurskoðun úthlutunar sérkennslu</p>
<p>Ábyrgðarmaður: Ragnhildur E. Bjarnadóttir</p>
<p>Hlutverk: Að endurskoða núverandi úthlutunarreglur</p>
<p>Helstu verkefni: Fara yfir verklag við núverandi úthlutunarreglur</p> <p>Kynna sér niðurstöður sérkennslumats í 5 leikskólum sem gert var árið 2010</p> <p>Kynna sér fyrirkomulag úthlutana annara sveitarfélaga</p> <p>Gera tillögur að breyttum úthlutunarreglum</p>
<p>Fulltrúar í vinnuhópi: Fulltrúi sérkennsluráðgjafa þjónustumiðstöðva/ Guðrún Rafnsdóttir MH Fulltrúi deildarstjóra sérfræðiþjónustu þjónustumiðstöðva/Helgi Viborg Miðgarði Fulltrúi sérkennara frá 1. deild FL/Kristín Sigurðardóttir Hofi Fulltrúi leikskólastjóra frá 1. deild FSL, Rebekka Jónsdóttir Múlaborg</p>
<p>Formaður vinnuhóps: Elísabet Helga Pálmadóttir</p>
<p>Starfsmenn: Kristín Sæmundsdóttir</p>
<p>Ráðgjöf / samstarf: Sigríður Thorlacius lögræðingur Leikskólasviðs Kristín Egilsdóttir fjármálastjóri Leikskólasviðs Ingunn Gísladóttir starfsmannastjóri Leikskólasviðs Hildur Skarphéðinsdóttir skrifstofustjóri leikskólaskrifstofu</p>
<p>Starfstímabil: apríl 2011 til maí 2011</p>
<p>Skil: til Ragnhildar E. Bjarnadóttur sviðsstjóra Leikskólasviðs fyrir 15. júní 2011.</p>

Úttekt á sérkennslu í Leikskólum Reykjavíkur

Skýrsla unnin fyrir Leikskólasvið Reykjavíkurborgar

Elsa Sigríður Jónsdóttir

Janúar 2011

Útdráttur

Í þessari skýrslu er gerð grein fyrir úttekt á sérkennslu í 5 leikskólum Reykjavíkurborgar. Markmiðið var að afla þekkingar um framkvæmd sérkennslunnar og viðhorf starfsfólks og foreldra til þjónustu við börn með sérþarfir. Gagna var aflað með rýnihópaviðtölum við starfsfólk og foreldra svo og þátttökuathugunum í leikskólunum. Niðurstöður leiða í ljós að börn með sérþarfir eru talin sjálfsgöð í leikskólanum og ekki skortir á áhuga og velvilja gagnvart þeim. Hins vegar er starfsfólk mjög hlaðið störfum og telur sig oft vanta tíma til að sinna börnunum eins vel og það vill. Einnig stendur skortur á fagfólki sérkennslu fyrir þrifum svo og öðru leikskólastarfi. Sérkennslustjórar halda utan um skipulag og kennslu sérkennslubarna og eru lykilpersónur í samskiptum við foreldra og utanaðkomandi aðila. Starfsfólk telur samráð og samvinnu mikilvæg atriði en samskipti innan leikskólanna eru misjafnlega opin og áreynslulaus. Skipulag sérkennslunnar er með ýmsu móti og algengast að stuðningsaðilar séu ráðnir þegar barn hefur fengið úthlutaða tíma. Hlutverk stuðningsfulltrúa er víða óljóst, t.d. að hve miklu leyti hann eigi að styðja við deildina í heild. Stuðningsaðilar upplifa togstreitu vegna þessa. Annað álitamál viðvíkjandi sérkennslu er hvort hún eigi að fara fram einstaklingslega eða inni á deild þar sem hin börnin eru. Það virðist sem starfsfólk leikskóla sé hlynnt því að sérkennslan fari fram á deildum og álíti það mikilvægt vegna félagsþroska barnanna. Skoðanir eru svo skiptar um hvenær stuðningsbörnin ráða ekki við að vera innan um önnur börn og þurfi því að vera í einstaklingskennslu. Í öllum leikskólunum leituðust stjórnendur við að gera einstaklingsnámskrá að aðgengilegu vinnutæki sem starfsfólkið þekkti.

Foreldrar voru yfirleitt mjög ánægðir með sérkennslu barna sinna og viðmót starfsfólks. Upplýsingagjöf frá leikskólunum skiptir foreldra miklu máli. Greiningarferli barna er foreldrum oft erfitt og þeim finnst of mikið horft á vankanta barnsins en styrkleikar þess vilji gleymast.

Formáli

Skýrsla þessi er unnin að beiðni Leikskólasviðs Reykjavíkurborgar og fjallar um úttekt sem gerð var á sérkennslu í 5 leikskólum borgarinnar. Í skýrslunni er leitast við að gefa mynd af framkvæmd sérkennslunnar og viðhorfum til hennar. Byggt er á orðum starfsfólks og foreldra eins og þau komu fram í viðtölum. Einnig voru nýttar lýsingar á þátttökuathugunum sem rannsakandi gerði í leikskólunum svo og rituð gögn í leikskólunum.

Skýrsluhöfundur þakkar starfsfólki leikskólanna fyrir góða samvinnu svo og foreldrum sem gáfu sér tíma til að koma í viðtal og lýsa skoðunum sínum. Enn fremur fá Elísabet Helga Pálmadóttir og Hildur Skarphéðinsdóttir bestu þakkir fyrir samstarfið.

Reykjavík, 28. janúar 2011

Elsa Sigríður Jónsdóttir

Efnisyfirlit

Útdráttur	2
Formáli	3
Efnisyfirlit	4
Inngangur	5
Skólamenning	6
Sérkennsla	6
Skipulag	6
Grunur um seinkaðan þroska	9
Aðstæður	9
Stuðningsaðilar	10
Einstaklingsnámskrá	11
Sérkennsla inni á deild eða í sérherbergi	14
Sérkennslubarnið í barnahópnum	16
Ábyrgð	17
Viðhorf og samskipti	18
Flutningur í grunnskóla	20
Samvinna við kerfið – Ráðgjöf og stuðningur	21
Foreldrasamstarf	23
Aðferðir og viðhorf starfsmanna	23
Viðhorf foreldra	25
Tvítýngd börn	27

Inngangur

Skýrsla þessi er unnin að beiðni Leikskólasviðs Reykjavíkurborgar. Tilgangur úttektarinnar var að afla þekkingar um sérkennslu í leikskólunum. Spurt var um skipulag og framkvæmd sérkennslunnar og könnuð viðhorf starfsfólks og foreldra.

Úttektin var gerð í 5 leikskólum. Leikskólasvið valdi leikskólana sem eru í ólíkum hverfum borgarinnar og eru misstórir og misbarnmargir. Þeir starfa allir eftir leikskólalögum nr. 90/2008 og Aðalnámskrá leikskóla frá 1999. Auk þess hefur verið samin sérstök námskrá fyrir hvern skóla. Þótt hugmyndafræði og stefnur leikskólanna séu ólíkar ásamt menningu þeirra og bakgrunni er leikur barnsins rauður þráður í starfsemi þeirra allra. Virðing og vinátta eru lykilhugtök í námskrám þeirra.

Gagnaöflun fór fram frá janúar til júní 2010. Tekin voru þrjú til fjögur viðtöl í hverjum leikskóla, við leikskólastjóra og sérkennslustjóra (oft saman), rýnihópaviðtöl við deildarstjóra, stuðningsaðila og foreldra barna sem nutu sérstuðnings í leikskólunum. Viðtölin voru alls 19 og hvert viðtal u.þ.b. klukkustundarlangt. Öll viðtölin voru hljóðrituð og afrituð nákvæmlega. Spurt var um tilhögun sérkennslunnar, aðstæður og skipulag, fyrirkomulag stuðnings við börnin, einstaklingsnámskrá, ábyrgð, viðhorf, sérkennslubörnin í barnahópnum, samvinnu og ráðgjöf og reynslu foreldra.

Rannsakandi fór í þrjár þátttökuathuganir í hvern leikskóla og ritaði lýsingu eftir hverja athugun. Hver athugun var u.þ.b. ein til tvær klukkustundir. Einnig voru námskrár og rituð gögn leikskólanna skoðuð og lesin. Enn fremur fengust upplýsingar af heimasíðum leikskólanna.

Til að auðvelda umfjöllun um leikskólana verða þeim gefin nöfnin Aðalból, Barnaból, Dísarból, Grettisból og Hulduból.

Skólamenning

Leikskólarnir sem lentu í úttektarúrtakinu voru ekki einungis ólíkir hvað stærð snerti heldur var menning þeirra að mörgu leyti ólík. Sumir voru tiltölulega nýteknir til starfa, aðrir störfuðu á grunni gamallar reynslu af uppeldi ungra barna. Sumir leikskólastjóranna nefndu að fjölbreytt reynsla af uppeldisstörfum hefði áhrif á viðhorfin og menninguna í húsinu. Skipulag og stýring í daglegu starfi leikskólanna var mismikil og ólíkir áhersluþættir. Í sumum leikskólanna var mikil áhersla á opið leikefni og sjálfræði barnanna í verkefnavali, í öðrum var starfið skipulagðara og áhersla á hópavinnu og valstundir. Sums staðar var mikil áhersla á málrækt og menningararf og að miðla honum til barnanna og um leið á sköpun og tjáningu barnsins. Annars staðar voru samskipti í brennidepli, leitast var við að hlusta á börnin og reynt að láta þau ráða ferðinni og gera þeim kleift að gera hlutina á sinn hátt. Einnig var misjafnt hve samheldni og samstaða milli deilda leikskólanna var mikil, minni leikskólarnir áttu auðveldara með að líta á leikskólann sem eina heild og starfsfólkið „hugsaði ekki í deildum, heldur í öllu húsinu“ eins og einn deildarstjórinn komst að orði. Í margra deilda leikskólum var meiri hætta á að leikskólinn næði ekki saman sem heild. Því eru þessi atriði rakin hér að rannsakandi álítur að sérkennsla í leikskóla sé samtvinnuð skólamenningunni rétt eins og önnur kennsla og allt leikskólastarf.

Sérkennsla

Þegar viðmælendur voru beðnir að útskýra hvað hugtakið sérkennsla fæli í sér, urðu skilgreiningar keimlíkar og eitthvað í þessa veru: „Öll börn þurfa að þroskast og dafna og þurfa á okkur að halda til þess, en þetta eru börn sem þurfa aðeins meira. Það þurfa öll börn stuðning og leiðsögn og kennslu. Þetta eru börn sem af einhverjum ástæðum þurfa meira“ (úr viðtali við leikskólastjóra). Sá skilningur var ráðandi að sérkennsla gæti farið fram hvort sem væri í barnahópi eða einstaklingslega. „Stuðningurinn kemur inn þar sem erfiðleikarnir eru, sé það við matarborðið, fer sérkennslan fram þar“ sagði einn sérkennslustjórinn.

Skipulag

Í fjórum leikskólanna, Aðalbóli, Dísarbóli, Grettisbóli og Huldubóli, starfar sérkennslustjóri sem heldur utan um börnin sem njóta sérstuðnings og skipuleggur sérkennsluna. Yfirleitt heldur sérkennslustjórinn líka skrá yfir börn af erlendum uppruna og hugar að þeirra málum.

Starf sérkennslustjórans felst einnig í að halda fundi, skrifa skýrslur, senda erindi vegna barna, semja einstaklingsnámskrár, halda sambandi við foreldra og búa til kennslugögn.

Á Aðalbóli og Huldubóli kenna sérkennslustjórarnir ekki stuðningsbörnunum sjálfir heldur sjá stuðningsaðilar sem ráðnir eru sérstaklega um sérkennslu barnanna en eru í samvinnu við sérkennslustjóra og njóta ráðgjafar hans. Sérkennslan fer bæði fram inni á deildum og í sérherbergi. Börn í atferlisþjálfun eru yfirleitt tekin út af deildinni í þjálfunarstundir.

Á Dísarbóli sér sérkennslustjórinn ásamt tjáskiptafræðingi að mestu leyti um sérkennsluna í leikskólanum. Sérkennslan fer ýmist fram inni á deildum eða einstaklingslega. Ekki hafa verið ráðnir stuðningsaðilar við börn eða deildir en í viðtali við leikskólastjóra kom fram að þar eð mörg börn væru með marga stuðningstíma á sömu deild, yrði ráðinn stuðningsaðili þangað fljótlega. Sérkennslustjórinn og tjáskiptafræðingurinn veita almenna leiðbeiningu inn á deildir. Starfsfólk fær upplýsingablöð um málörvun og þroskaörvun sem það nýtir í starfinu. Hópstjórarnir eru miðlægir í starfinu í leikskólanum þ.e. börnin eru alltaf hjá sama hópstjóranum sem kynnist börnunum vel og það hentar stuðningsbörnunum. Þegar deildarstjórinn er sjálfur hópstjóri veit hann ekki nóg um stuðningsbörn annarra hópstjóra og það er galli.

Á Grettisbóli var frá upphafi reiknað með að sérkennsla yrði snar þáttur í starfi leikskólans og þar voru ráðnir þroskaþjálfari og leikskólakennari til að sinna sérkennslunni og er annar þeirra sérkennslustjóri. Þeir styðja deildarstjóra og annað starfsfólk og eru mikið inni á deildum í upphafi til að kynnast börnunum sem fá stuðning. Þeir eru oft með sýnikennslu til að kenna starfsfólki vinnubrögð og aðferðir en síðan taka stuðningsfulltrúar við og styðja við barnið í barnahópnum eða einstaklingslega.

Á Barnabóli starfar ekki sérkennslustjóri og ekki hafa verið ráðnir stuðningsaðilar með sérkennslubörnunum. Deildin þar sem sérkennslubarnið er, fær tímaaukninguna, aðstoð kemur inn á deild en það er deildarstjórinn sem útfærir sérkennsluna eða sér um að það sé gert. Sérkennslan fer að mestu leyti fram inni á deildum enda félagslegur stuðningur ríkur þáttur í sérkennslu barnanna sem nutu stuðnings þegar athuginin fór fram. Stuðningurinn sem er við deildina vegna sérkennslu er yfirleitt tekinn í burtu þegar mannekla er í leikskólanum. Í viðtölum við deildarstjóra Barnabóls kom fram eindregin ósk um að sérstök manneskja yrði ráðin til að sjá um sérkennsluna þar eð það væri of mikið álag fyrir deildarstjórana að bæta sérkennslunni ofan á sitt starf. Foreldrar sem komu í viðtalið voru afar ánægðir með alla umönnun og kennslu í leikskólanum en töldu að álagið á deildarstjórum og starfsfólki væri of mikið og tóku undir óskina um sérkennara. Einn deildarstjórinn komst þannig að orði:

En þú ert alltaf að deila þér og það er þessi samviska sem kemur upp í manni, meðan þú ert með að sinna þessu eina barni þá bíða þín tuttugu og þrjú eða fjögur börn líka sem eiga rétt á þér þannig að það er ofboðslega ... ég er búin að upplífa þetta hafa [áður] stuðning hundrað prósent með barni og því líkur léttir að bæði hvað varðar einstaklingnámskrá og annað og alla þjálfun. (Úr viðtali við deildarstjóra.)

Í leikskólunum þar sem voru starfandi sérkennslustjórar ríkti almenn ánægja meðal starfsfólksins með störf þeirra. Deildarstjórar og stuðningsaðilar lýstu því hve mikið öryggi væri fólgið í að hafa manneskju sem hægt væri að leita til þegar spurningar vöknudu um þroska eða hegðun barna. Orð eins deildarstjórans lýsa þessu:

Algjörlega, já ég sé ekki fyrir mér ef ég hefði ekki hana, hvað myndi maður gera sko þú veist [leikskólastjórinn] er með nóg á sinni könnu þú veist þá þarf maður ekki að hlaupa til hennar svo þetta er bara algjörlega, gerir gæfumuninn finnst mér sko ... (Úr viðtali við deildarstjóra.)

Víða hélt sérkennslustjóri vikulega fundi með hverjum deildarstjóra og stuðningsaðila til að ræða málefni barnanna sem nutu stuðnings. Slíkir fundir nýttust vel. Kennslugögnin sem sérkennslustjórnir höfðu búið til voru hugvitssamlega unnin og starfsfólk leitaði mikið til þeirra til að fá ráðgjöf um notkun kennslugagnanna inni á deildum t.d. í málörvun. Í einum leikskólanna var sérstaklega vel fylgst með þroskaframvindu allra barna og stöðug skimun í gangi. Markmið sérkennslustjórans var að finna þau börn sem eitthvað þarf að hjálpa áður en þau verða þriggja ára þannig að hægt sé að vinna vel með þau meðan þau eru í leikskólanum. Þetta starf var metið að verðleikum eins og sést á orðum eins deildarstjórans:

Mér finnst við bara hafa svo ofboðslega flottan sérkennslu fulltrúa sem er búin að koma á svo flottu starfi hjá okkur við erum bara í mjög góðum málum hérna miðað við það sem maður hefur heyrt annars staðar ... En bara að fólk átti sig á því að það þarf bara fleira fólk þú veist það er ekki endalaust hægt að leggja á tvær manneskjur. (Úr viðtali við deildarstjóra.)

Samantekt

Skipulag sérkennslunnar er ólíkt í leikskólunum. Sérkennslustjóri er í fjórum leikskólanna og heldur utan um sérkennsluna og stuðningsbörnin. Bæði starfsfólk og foreldrar eru ánægðir með störf hans. Stuðningsfulltrúar kenna stuðningsbörnunum í þremur leikskólanna og njóta leiðsagnar og ráðgjafar sérkennslustjóra. Í einum leikskólanum sjá sérkennslustjóri og tjáskiptafræðingur um sérkennsluna og í fjórða leikskólanum eru það deildarstjórnir sem kenna stuðningsbörnunum að mestu leyti.

Grunur um seinkaðan þroska

Sérkennslustjórinn er lykilpersóna þegar deildarstjórar hafa áhyggjur af þroska barns og er þá gjarnan kallaður inn á deildina til að fylgjast með barninu. Næsta skref er að tala við foreldra og þeir gjarnan beðnir um að fylla út íslenska þroskalistann eða smábarnalistann og í framhaldi af því er haft samband við þjónustumiðstöð. Þar er málum að einhverju leyti forgangsraðað, sé t.d. grunur um einhverfu fer málið í forgang. Biðtími eftir því að þjónustumiðstöð geti sinnt málinu getur verið allt að níu mánuðum. Sérkennsluráðgjafi frá þjónustumiðstöð kemur yfirleitt strax inn í málið og byrjað er með einhvers konar íhlutun. Sé þekking fyrir hendi í leikskólanum er strax farið að veita barninu stuðning. Viðmælendur tóku fram að stuðningur yrði að fara fram í leik, annars yrði árangur lítill. Þeir lögðu ríka áherslu á hve miklu skipti að þekking til að sinna barninu væri til staðar í leikskólanum. Deildarstjórar sögðust yfirleitt treysta fagmennsku sinni og sérkennsluráðgjafar hvetja til þess að farið sé að vinna með barninu þótt það sé ekki komið með greiningu. Þessi vinnubrögð ganga ekki upp nema að fagmenntað starfsfólk sé í leikskólunum, enda nefndu leikskólastjórar oft að það stæði bæði almennu leikskólastarfi og sérkennslu fyrir þrifum hve fáir leikskólakennarar störfuðu í leikskólunum.

Samantekt

Komist sérkennslustjóri og deildarstjóri að þeirri niðurstöðu að ástæða sé að athuga þroska barna er erindi sent til þjónustumiðstöðvar í samráði við foreldra. Löng bið er eftir afgreiðslu málsins á þjónustumiðstöð en yfirleitt hefst strax íhlutun í leikskólanum og barnið fær þriggja stunda biðstuðning. Mikilvægt er að þekking sé fyrir hendi í leikskólanum til þess að styðja við barnið.

Aðstæður

Í leikskólunum voru misjafnlega mörg börn sem höfðu stuðning og dreifðust þau á deildir leikskólans. Yfirleitt voru fleiri stuðningsbörn á eldri deildunum því að oft greinist barnið í leikskólanum. Á sumum deildum voru þannig engin börn með skilgreindan stuðning. Í einum leikskólanna hafði verið farin sú leið að setja fjögur stuðningsbörn á eina deild. Börnunum fylgdu þrjár stuðningsaðilar fyrir utan almenna starfsmenn deildarinnar. Deildarstjórar töldu að þessu fyrirkomulagi fylgdu ókostir, þrengsli á deildinni þegar allir væru mættir og svo aftur skapaðist vandræðaástand þegar einn eða tvo stuðningsaðila vantaði. Afleysing fæst ekki fyrir stuðningsaðila. Því væri betri kostur að dreifa börnunum á deildirnar. Að sögn deildarstjóra

nýtast stuðningsaðilar mjög vel sem auka hjálp fyrir barnahópin t.d. þegar farið er í vettvangsferðir.

Húsnæðisaðstæður með tilliti til sérkennslu voru ólíkar í leikskólunum. Sums staðar var húsnæðið mjög gott, stórar og rúmgóðar deildir og næg herbergi sem hægt var að nota fyrir einstaklingsþjálfun. Annars staðar taldi starfsfólk aðstæður til sérkennslu sémilegar en oft var nefnt að deildirnar væru of litlar. Stuðningsaðilar nefndu að oft væri erfitt að komast að í sérherbergi til að vinna einslega með barni.

Samantekt

Algengara er að börn með stuðning séu á eldri deildum. Stuðningsaðilar nýtast vel sem stuðningur við deildina sé þörf á auka hjálp og hagkvæmt að dreifa stuðningsbörnum á deildir. Húsnæði var misjafnlega vel fallið til sérkennslu.

Stuðningsaðilar

Eins og fram hefur komið voru stuðningsaðilar ráðnir í þremur leikskólanna þegar börn voru komin með sérkennslutíma. Flestir viðmælendur töldu miklu skipta að stuðningsaðilar væru með leikskólakennara- eða þroskaþjálfamenntun. Einn leikskólastjóranna segist kappkosta að finna út hver af starfsfólki skólans henti þessu tiltekna barni. Ekki sé ráðið fólk utan frá. Barn sem þurfi stuðning sé aldrei eyrnamerkt einum aðila.

Sums staðar virtist vafi leika á því hvort stuðningurinn væri ráðinn við deildina eða barnið. Stjórnendur sögðu stuðningsaðila ráðna við deild en deildarstjórar og stuðningsaðilarnir sjálfir eru í vafa og segja: „Það er búið að vera óljóst í mörg ár“. Hlutverkin eru þannig óljós. Stuðningsaðilar upplifa því oft togstreitu í starfi sínu:

Þetta er svolítið vandmeðfarið samt sem áður, frá sumum starfsmönnum þá finnst manni eins og maður ætti að taka meiri þátt í almennu starfi á deildinni. Og svo eru aðrir sem að finnst að maður ætti bara að einbeita sér að sínu barni. Ég held að fólk hafi bara svona svolítið misjafnar skoðanir á þessu. Ef maður gæti fundið þennan milliveg. Þar sem maður gæti aðstoðað en samt sinnt barninu sínu og skilað góðu...þá náttúrulega er það best. (Úr viðtali við stuðningsaðila.)

Í einum leikskólanum svöruðu stjórnendur því hiklaust að stuðningurinn væri ráðinn við barnið. Þar fyrir væri barnið samt fyrst og fremst barn á deildinni sem allir ættu að skipta sér af en ekki bara ein manneskja.

Stundum valda óljós hlutverk erfiðleikum. Stjórnendur segjast hafa kynnst því að stuðningsaðili væri eins og frímerki á barninu og einnig að núningur væri milli deildarinnar og stuðningsaðila vegna þess að starfsfólki væri ætlað að sjá um erfitt barn meðan stuðningsaðili væri í kaffi.

Yfirleitt voru stuðningsaðilarnir ánægðir með starfið. Segja að það sé gefandi, spennandi og lærdómsríkt. Sögðust njóta þess að sjá árangur af vinnu sinni. Eru sérlega ánægðir með að hitta sérkennslustjóra vikulega til að taka stöðuna og ræða málin, þá væri oft reynt að finna nýjar leiðir til að ná markmiðum sem illa gengi að ná. Stuðningsaðilar voru mjög ánægðir með námskeið hjá Greiningarstöð t.d í atferlisþjálfun eða skipulögðum vinnubrögðum (TEACCH). Metnaður var áberandi hjá mörgum stuðningsfulltrúanna og þeir vildu hag barnanna sem bestan. Einn þeirra sagðist alltaf fá svolítið fyrir hjartað lokaárið þeirra:

Já, af því að þá get ég ekki fylgst með honum lengur. „Er ég búin að gera hann það góðan félagslega“ og...einbeitingin og athyglin og allt þetta. Að þau séu orðin það góð að hann lendi ekki í vandræðum í skóla. Það er þetta sem ég fæ alltaf með skólabörnin þú veist...Þá get ég ekki horft á hann lengur. Bara að ég skili honum þannig frá mér að honum mun ganga vel og honum mun líða vel. (Úr viðtali við stuðningsfulltrúa.)

Yfirleitt fæst ekki afleysing þegar stuðningsaðilar eru veikir eða fjarverandi. Þá er barnið bara barn á deildinni eins og stuðningsaðilarnir orða það, en fær ekki sérkennslu. Þó er þetta misjafnt því að sé barnið mjög krefjandi er í sumum tilvikum ekki annað hægt en að útvega manneskju til að sinna því.

Samantekt

Stuðningsaðilar virðast upplifa mismikla togstreitu um að hve miklu leyti þeir eigi að helga sig barninu og hve mikinn þátt þeir eiga að taka í deildarstarfinu. Stuðningsaðilar láta vel af námskeiðum og ráðgjöf sem þeir fá. Vilja leggja sig fram við starf sitt. Afleysing fæst yfirleitt ekki fyrir stuðningsaðila.

Einstaklingsnámskrá

Í öllum leikskólunum voru gerðar einstaklingsnámskrár með þeim börnum sem hafa fengið sérkennslutíma. Rætt hefur verið um að öll börn ættu að hafa einstaklingsnámskrá og í einum leikskólanna var svo góð skráning um börnin að telja má að þar hafi verið vísir að einstaklingsnámskrá fyrir þau öll.

Nokkuð var misjafnt hverjir sömdu einstaklingsnámskrárnar en yfirleitt voru þær unnar í samvinnu leikskólans, sérkennsluráðgjafa á þjónustumiðstöð og foreldra. Væri sérkennslustjóri starfandi í leikskólanum var hann lykilmaður við gerð námskrár. Misjafnt var hve deildarstjórar og stuðningsaðilar voru virkir í því verki. Á Huldubóli taldi sérkennslustjórinn það eðlilega verkaskiptingu að hann sæi um stuðningsbörnin en deildarstjórnir um hin. Annars staðar tóku deildarstjórar og stuðningsfulltrúar meiri þátt í

Því að semja námsskrána og á Barnabóli þar sem enginn sérkennslustjóri var starfandi höfðu deildarstjórnarnir forgöngu um verkið. Þá kom fyrir að deildarstjórnarnir myndu fyrir togstreitu:

... ef ég hef verið að vinna þessar einstaklingsnámskrár, sem ég er með, eina námskrá sem er úrelt og er að fara að byrja á annari, þetta er ég að gera án þess að hafa auka undirbúningstíma án þess að hafa stuðning ... mér líður eins og ég sé að taka góðan og dýrmætan tíma af hópnum í heild þarna er ég að vinna með einstakling sko einn einstakling, góðan tíma af mínum litla undirbúningstíma og þá spyr ég sjálfa mig er þetta sanngjarnt? (Úr viðtali við deildarstjóra.)

Alls staðar var reynt að virkja foreldrana og fá þá til að koma með tillögur í námskrána en það gekk misjafnlega. Alltaf fá foreldrar námskrána til yfirlestrar og samþykktar og í einum leikskólanum fengu foreldrar eintak af námskránni. Nokkuð algengt var að leikskólustjóri og sérkennslustjóri teldu það vandamál hve óvirkir foreldrar væru við gerð einstaklingsnámskrár og það gjarnan útskýrt með því að foreldrar treystu fagfólkinu í leikskólanum svo vel og að þeir þekktu ekki leikskólastarfið nægjanlega. Þeim fyndist þeir því hafa lítið til málanna að leggja. Aðrir töldu bara eðlilegt að foreldrar væru ekki mjög afgerandi í sambandi við einstaklingsnámskrána:

Foreldrar eru líka oft bara óöruggir þegar þeir eru sjálfir að heyra einhverja greiningu á barninu sínu og þá eru þeir kannski ekkert endilega „við viljum þetta og þetta“, þeir eru [koma með það] kannski aðeins seinna. Gefum foreldrum þínu tíma í meltingu. (Úr viðtali við deildarstjóra.)

Sérkennslustjóri sagði að þau byrjuðu á því að kortleggja barnið þegar þau semdu einstaklingsnámskrána. Nýttar væru skráningar úr leikskólanum, umræður frá teymisfundum, greiningarniðurstöður frá sérfræðingum og ábendingar frá fagfólki svo sem sjúkraþjálfara og iðjuþjálfara. Misjafnt var hve nákvæmar einstaklingsnámskrárnar voru, en helstu þættir í námskrám voru sjálfshjálp, málþroski, samskipti og leikur, hegðun, aðlögunarhæfni og einbeiting. Þessir þættir eru svo útfærðir misjafnlega eftir hverju barni. Grundvallaratriði sé að námskráin henti barninu. Sérkennslustjóri eins leikskólans vildi að námskrárnar byðu upp á sveigjanleika, t.d. að hægt væri að kenna barni af krafti í tvær þrjár vikur en draga svo úr kennslunni, ekki bara rúlla áfram í einkatímum á hverjum degi af því að það standi skrifað. Sami sérkennslustjóri segist ekki vilja einskorða sig við einhverja eina kennsluaðferð heldur hafa sem flest tæki í verkfærakistunni og geta gripið til þeirra eftir þörfum. Í námskrám kemur fram hvenær eigi að endurmeta þær næst.

Í öllum leikskólunum kom fram, að misjafnt væri hvernig gengi að gera námskrána að virku plaggi sem starfsfólkið þekkti og ynni eftir. Sums staðar hafði einstaklingsnámskráin verið einfölduð og gerð aðgengilegri til þess að auðveldara væri að vinna eftir henni. Á Grettisbóli leggur sérkennslustjóri áherslu á að miklu skipti hvernig námskrár eru samdar. Þær

þurfi ekki að vera flóknar og framsetning þeirra eigi að vera þannig að allir geti unnið eftir þeim. Námskráin sé ekki heilagt plagg, hún eigi að vera á mannamáli og deildarstjóra og starfsfólki sé frjálst að bæta inn í hana atriðum. Inni á deildum þurfi námskrárnar að vera sýnilegar og aðgengilegar en ekki lokaðar í skáp eða skúffu. Á Aðalbóli hafði verið útbúin sérstök mappa fyrir deildirnar þar sem öll gögn stuðningsbarnanna (að undanskildum trúnaðargögnum) voru aðgengileg og starfsmenn hvattir til að kynna sér gögnin en þeir kvörtuðu undan tímaleysi og miklum önnum.

Stjórnendur nefndu gjarnan að vinnubrögð þyrftu að vera markvissari þegar einstaklingsnámskráin er kynnt á deildinni en á því ber deildarstjóri ábyrgð. Það þurfi að ýta námskránni ákveðið að fólki til þess að hún sé lesin. Fram kom hjá nokkrum deildarstjórum að ef til vill væru þeir komnar í of mikið þægindahorn í sambandi við einstaklingsnámskrárnar, starfsfólkið á deildinni væri ekkert að velta þeim fyrir sér, þetta væru bara börn sem sérkennarinn væri að vinna með. Á Grettisbóli nefndi sérkennslustjóri að kreppan spilaði hér inn í, því að nú væru ekki lengur haldnir starfmannafundir utan vinnutíma, en á þeim fundum hafi ævinlega mikið verið fjallað um sérkennslubörnin og lögð áhersla á að allir starfsmenn vissu um mál þeirra. Það var ólíkt milli leikskólanna hvort talið var heppilegt að allir starfsmenn þekktu mál stuðningsbarnanna eða hvort það væri einungis mál viðkomandi deilda. Fram kom að glímdi barnið við hegðunarvandkvæði væri meiri áhugi meðal starfsfólks að kynna sér hvernig taka ætti á málum barnsins en þegar um væri að ræða ýmsa aðra erfðleika eins og t.d. málþroskavandkvæði.

Sé barn í atferlisþjálfun vegna einhverfu er námskrá þess með öðru sniði en hefðbundnar einstaklingsáætlanir. Notaður er þjálfunarlisti fyrir börn með einhverfu og byrjað á að finna hvar barnið stendur og haldið svo áfram að þjálfna barnið eftir listanum.

Telja má að aðgerðir sérkennslustjóra á Dísarbóli og Grettisbóli að afhenda hópstjórum einfaldar leiðbeiningar um hvað væri hægt að gera með barninu inni í hópnum og vera með sýnikennslu inni á deildum séu mikilvæg úrræði til að virkja einstaklingsnámskrána. Fram kom að nauðsynlegt væri að endurmeta einstaklingsnámskrár oft og jafnvel oft en nú væri gert. Námskrárnar eru endurmetnar í tengslum við foreldrafundi og einnig þegar barn flyst milli deilda.

Sérkennslustjórar hafa gert alla vinnu í sambandi við sérkennslu stórum markvissari. Þessari framför getur þó fylgt sá ókostur að deildarstjórar sem bera ábyrgð á öllum börnum deildarinnar viti minna um sérkennslubörnin en áður eins og þessi tilvitnun sýnir:

... ég veit ekki með t.d. með einhverfa barnið hjá mér og hitt líka sem er með ódæmigerða hvort það sé búið að gera einstaklings námskrár ég hef ekki séð þetta og ég veit það ekki.

R: Finnst þér það óþægilegt að þú vitir það ekki?

D: Já mér finnst það óþægilegt þetta er reyndar kannski líka mér að kenna, ég veit að það eru hérna stuðningsfulltrúar sem sjá um barnið og það er rosa lítið með mér ... (Úr viðtali við deildarstjóra.)

Samantekt

Alls staðar eru samdar einstaklingsnámskrár með stuðningsbörnum í samvinnu leikskóla, sérkennsluráðgjafa og foreldra. Sérkennslustjórar eru lykilpersónur við verkið en misjafnt hve mikið aðrir koma að því. Leikskólarnir leituðu leiða til að virkja foreldra betur inn í námskrárferlið og einnig að gera námskrána aðgengilegri fyrir allt starfsfólk deildar. Gjarnan er farin sú leið að einfalda námskrár.

Sérkennsla inni á deild eða í sérherbergi.

Einn sérkennslustjórinn segir að það sé töluvert viðkvæmt mál hvort sérkennslan eigi að fara fram inni á deild eða einstaklingslega. Foreldrar vilji gjarnan að börnin fái einstaklingskennslu en frá þjónustumiðstöðvum komi þau boð að sérkennslan eigi að fara fram í hópnum. Í sérkennslustefnu Reykjavíkurborgar sé gert ráð fyrir hvoru tveggja og hann hafi kosið að fara þá leið.

Leikskólastjórar segja gjarnan að reynt sé að hafa stuðninginn inni á deildum þannig að barnið sé sem mest í barnahópnum. Sé barnið tekið úr hópnum séu oft tekin eitt eða tvö börn með. Í viðtölum kemur víða fram að nauðsynlegt sé að sérsníða stuðninginn að hverju barni. Stundum njóti börn sín alls ekki inni í hóp og þurfi að fá að vera einhvers staðar sér. Oft lýsa deildarstjórar ánægju sinni með það þegar sérkennarar/stuðningsaðilar aðstoða börnin við verkefni sín inni á deildunum, því fylgi líka kostir fyrir þá sjálfa þar eð þannig viti þeir meira um hvað verið sé að gera með sérkennslubörnunum.

Í einum leikskólanum er opið skipulag eða flæði, börnin velja sér viðfangsefni og mega hætta við það hvenær sem þau vilja. Deildarstjórnir lýstu því hve undrandi þeir hefðu verið á því hve sérkennslubörnunum hentaði vel að vera í svo opnu skipulagi. Meira að segja þegar flæðið er um allt hús og börnin mega vera hvar sem er þá hentar það sérþarfabörnunum ágætlega. Flæðið krefst þess að starfsfólk sé mjög vel vakandi og það þurfi að fylgjast vel með hverju og einu barni. Þannig stuðli kerfið að virkni og yfirsýn starfsmanna. Í tveimur leikskólanna er atferlisþjálfun snar þáttur í sérkennslunni og áralöng reynsla af kennslu einhverfra barna. Foreldrar í þessum leikskólum hafa í flestum tilvikum valið atferlisþjálfun fram yfir skipulögð vinnubrögð (TEACCH). Stuðningsfulltrúar hafa farið á námskeið í

atferlisþjálfun og nýta sér aðferðina gjarnan í stuðningi sínum við fleiri börn en einhverf. Algengast er að atferlisþjálfunin fari fram í sérherbergi. Stöku sinnum eru önnur börn með sérkennslubarninu og þá helst er líða fer að grunnskólagöngu barnsins og þá er lögð áhersla á félagsþjálfun. Mjög er misjafnt eftir börnum að hve miklu leyti þau eru í einstaklingsþjálfun. Mikið einhverft barn í öðrum leikskólanum var 35 mínútur á dag í starfi á deildinni en var annars í einstaklingsþjálfun. Annað barn sem er með ódæmigerða einhverfu var mjög lítið í einstaklingsþjálfun. Stuðningur við barnið fór fram á deildinni. Auðveldara er að vinna með skipulögð vinnubrögð eða TEACCH inni á deild og sú aðferð var notuð með einhverfum börnum í nokkrum leikskólanna.

Yfirleitt eru sérkennslubörnin fús til að fara í einstaklingstímana og sækjast jafnvel eftir því enda fá þau þar óskipta athygli kennarans. Þó hefur komið fyrir að börnin mótmæli og þá er stundum farin sú leið að hafa þjálfunina inni á deild.

Skiptar skoðanir eru um einstaklingsþjálfunina. Gagnrýni kom bæði frá deildarstjórum og stuðningsaðilum:

Stundum er þetta orðin of mikil þjálfun. Og kannski of lítil samskipti. Og þau eru kannski, eins og t.d. með einhverfu börnin þá eru þau svo mikið tekin út og það er svo mikið verið að þjálfu og þjálfu. Og þau kunna orðið alla stafina og þau eru orðin jafnvel fremri sínum jafnöldrum. Vitsmunalega séð varðandi stafi og þau er jafnvel sum farin að læra að lesa. Áður en þau byrja í skóla því þau hafa svo mikið forskot á sína jafnaldrana þarna. Því þau fá svo ofboðslega mikla kennslu. Einstaklingsþjálfun. En svo eru þau kannski ekki jafn fær í samskiptum og jafnaldrarnir. (Úr viðtali við deildarstjóra.)

... ef það á að taka þau svona mikið út, þá finnst mér þau vera að fara rosalega mikið á mis við það sem er að gerast inni á deildinni og í öllum samskiptum við börnin. En aftur á móti þá náttúrulega er nauðsynlegt að taka þau út. Smávegis. En ef þau eiga að vera ein af hópnum, þá náttúrulega tekur þú þau ekki út úr hópnum allan daginn. Þau þurfa líka að fá að finna að þau eru ein af heildinni. (Úr viðtali við stuðningsaðila.)

Gagnrýnendur einstaklingsþjálfunar töldu að börnin vanti þekkingu sem sé nauðsynleg þegar þau komi í grunnskólann þ.e.a.s. að vera örugg í hópnum og í samskiptum við önnur börn. Sérfræðingar hlusti ekki á slíka gagnrýni, þetta sé biblíá sem farið sé eftir segir stuðningsaðili.

Aðrir voru ánægðir með atferlisþjálfunina töldu að einstaklingsþjálfun væri nauðsynleg, hafa ekki áhyggjur af einveru barnanna með þjálfara og telja nauðsynlegt að leggja grunn hjá barninu sem hægt sé svo að byggja ofan á og efla barnið í félagslegum samskiptum:

... ég vil meina það, þó það sé mikil einvera þá vil ég samt meina við erum að gefa þeim þann grunn sem þau þurfa svo þau funkeri í heildinni. Það er voðalega lítið gagn af því að sleppa einverunni og við náum barninu aldrei til þess að funkera eða í

samskipti, við þurfum að kenna því ef við getum það ekki í hópnum þá verðum við að gera það einslega ... (Úr viðtali við stuðningsaðila.)

Samantekt

Algeng skoðun innan leikskólanna er að sérkennsla eigi gjarnan að fara fram í barnahópnum. Hins vegar eru skiptar skoðanir um hvenær sé nauðsynlegt að kenna barninu einslega. Atferlisþjálfun fer yfirleitt fram í sérherbergi. Umdeilt hvort það hefði slæm áhrif á félagsfærni barnanna. Opið skipulag eða *flæði* virtist henta sérkennslubörnum ágætlega og kom á óvart.

Sérkennslubarnið í barnahópnum

Það er misjafnt hve mikið þarf að vinna með samskipti og vináttu til þess að sérkennslubörnin falli inn í barnahópinn. Stundum gerist það alveg áreynslulaust en stundum þarf að styðja við samskiptin. Þetta er mjög einstaklingsbundið og fer ekki eftir fötlun eða sérþörfum barnsins. Þó eiga mikið einhverf börn líklegast erfiðast í barnahópnum. Stuðningsaðili drengs með dæmigerða einhverfu sagði að þegar drengurinn væri á deildinni sinni fyndist henni hann vera einn af börnunum í hópnum. Honum sé þannig tekið bæði af börnum og starfsfólki. Utan deildar geti verið annað uppi á teningnum. Þar sem drengurinn er mikið í einstaklingsþjálfun utan deildar fer hún og skoðar hvað krakkarnir á deildinni eru að gera og hlustar eftir því hvernig þeir tali og hvaða orð þeir noti. Síðan vinnur hún þannig með drengnum og það komi honum til góða í samskiptum við krakkana.

Í leikskólunum er yfirleitt mikið unnið með vináttu og virðingu og að við séum öll ólík. Einn getur ef til vill ekki sagt *r* og annar ekki *s* en það er allt í lagi því að við þroskumst misjafnlega. Þetta barn þarf að æfa sig aðeins meira í þessu og annað í einhverju öðru en það er ekkert síðra fyrir bragðið. Starfsfólk og börn eru öll að æfa sig saman:

... það eru allir að æfa sig alltaf í einhverju, þeir eru allir að æfa sig við matarborðið hjá mér, allir að æfa sig að sitja kyrrir og ég er að æfa mig að borða rólega þú veist það er bara eðlilegt skilurðu ... (Úr viðtali við leikskólastjóra.)

Einn deildarstjórinn tekur fram að í hans leikskóla sé þess gætt að vera ekki alltaf með nöfn „erfiðu“ barnanna á vörnum þannig að þau ómi um allt húsið.

Leikskólastjóri segir að gæta verði þess að þeir sem sjá um stuðninginn verði ekki eins og frímerki á barninu því að það gefi hinum börnunum skilaboð. Nauðsynlegt sé að fara út á hliðarlínuna og nýta hin börnin til að kenna sérþarfabörnunum. Fari barnið í sérkennslutíma er fljótlega farið að taka vini með. Mikilvægt sé fyrir hin börnin að kynnast börnum með

sérþarfir, læra að verða umburðarlynd og sýna öllum virðingu. Í leikskólanum er borin virðing fyrir vinatengslum. Börnin geta valið og flakkað milli svæða, þau mega ráða hve lengi þau dvelja við hvert verkefni og það stuðlar að því að þau finni sér vini. Börnin fá að leika við vini sína og vinum er ekki stíað í sundur. Í viðtölum kom víða fram sá skilningur að mikilvægt væri að byggja félagslegt net um börnin í leikskólanum sem fylgdi þeim svo yfir í grunnskólann.

Samantekt

Í öllum leikskólunum er stuðlað að vináttu og virðingu meðal barnanna og þá oft með sérkennslubörnin í huga. Misjafnt er hvernig þeim gengur í barnahópnum og fer ekki eftir því hvers kyns sérþarfir þeirra eru. Mikið einhverf börn eiga þó oft í erfiðleikum. Reynt er að byggja félagslegt net kringum börn með sérþarfir sem getur svo fylgt þeim upp í grunnskóla.

Ábyrgð

Í viðtölunum var spurt um hverjir bæru ábyrgð á sérkennslubörnunum og svörin sýndu að ábyrgðin er dreifð. Í einum leikskólanna kom fram að stjórnendur væru að vinna því viðhorfi meira fylgi að ábyrgðin væri allra. Sérkennslustjórunum fannst þeir bera mikla ábyrgð á stuðningsbörnunum og einn sagði að hann bæri ábyrgð á því að þau fengju stuðning og þjálfun í þá tíma sem þau hefðu fengið úthlutaða og að það væri til fólk til að sinna sérstuðningi. Það væri síðan leikskólastjórans að ráða fólk í þær stöður.

Að einhverju leyti var misjafnt hve ábyrgð deildarstjóra á sérkennslubörnum var mikil. Á einum stað kom fram að skv. starfslýsingu beri deildarstjórar ábyrgð á börnunum á viðkomandi deild og eigi að sjá um að öll börnin fái það sem þau eiga rétt á. Þar sögðu deildarstjórnarnir það vera fjarri lagi að þeir væru eitthvað stíkk frí gagnvart sérkennslubörnunum og jafnvel að þeir bæru meiri ábyrgð á sérkennslubörnunum en öðrum börnum. Í öðrum leikskóla virtust sérkennslustjóri og deildarstjórar að einhverju leyti skipta með sér verkum og sérkennslustjórinn var meira með stuðningsbörnin á sinni könnu.

Stuðningsaðilarnir virtust yfirleitt einnig upplifa að þeir bæru ábyrgð á því barni sem þeir væru að styðja og vilja ná árangri í vinnu sinni með því. Í einum leikskólanna kom fram að deildarstjórum fannst þeir vanbúnir til að skila börnunum upp í grunnskóla, þeir þekktu þau ekki nægjanlega þar eð þau hefðu mest verið hjá stuðningsaðilum í sérkennslu. Þegar komið væri að skilafundi yrðu deildarstjórar að axla ábyrgð sem þeir hefðu ekki haft meðan barnið var á deildinni.

Samantekt

Allir þeir aðilar sem koma að umönnun og kennslu stuðningsbarnanna telja sig bera ábyrgð á þeim. Í heildina ber svo allt starfsfólk leikskólans ábyrgð á öllum börnum.

Viðhorf og samskipti

Í leikskólunum eru almennt góð viðhorf starfsfólks í garð sérkennslubarna og þau álitin vera eðlilegur hluti barnaflórunnar. Í öllum viðtölum í leikskólunum varð rannsakandi var við að starfsfólk kveidi því að væntanlegur niðurskurður bitnaði á sérkennslunni sem fólk taldi mjög misráðið.

Starfsfólk á auðvitað misgott með að höndla hlutina en frávik eða fötlun skiptir ekki höfuðmáli í því sambandi segir einn leikskólastjórinn. Það komi fyrir að starfsfólk eigi erfitt með að skilja að það þurfi að vera einhver sérstök plön í gangi fyrir sum börnin. Eins gerist það stundum að starfsfólki þyki erfitt að vera án stuðningsaðila þegar börn eru sérstaklega krefjandi. Stuðningsfulltrúar reyna þá að vera sveigjanlegir í sambandi við kaffi- og undirbúningstíma.

Í leikskólunum var mikið annríki og álag. Deildarstjórar kvörtuðu yfir tímaleysi og töldu sig ekki geta sinnt börnunum nógu vel, t.d. tvítyngdum börnum. Deildarstjóra finnst hver mínúta í leikskólanum vera skipulögð:

... ef maður ætlar að finna einhvern tíma til þess að gera eitthvað ... að við gætum leyst það án þess að fá manneskju inn ... þegar maður þarf að finna tíma fyrir eitthvað og það er bara alveg sama ef maður ætlar að finna tíma fyrir stuðning ... já hvenær ætti maður að finna það, þarna er útivera, þarna er hópastarf þá lendir maður í þessu, þú veist horfa á planið og það er alltaf eitthvað sem að ... (Úr viðtali við deildarstjóra.)

Á einum leikskólanum er vinnuregla að það séu fyrst og fremst starfsmenn viðkomandi deilda sem grípa inn í mál stuðningsbarna. Í útivist er þess alltaf gætt að þar sé einhver sem þekkir þeirra mál. Deildin sé vel upplýst um málefni barnsins en upplýsingum ekki endilega miðlað á aðrar deildir. Deildarstjóri nefnir að hún hafi fundið lesefni fyrir ófaglært starfsfólk og það hefði verið þakklátt fyrir að fá að fræðast um ýmis frávik eins og ofvirkni og skildi þá betur erfiða hegðun sem við var að fást á deildinni. Hún taldi að fræðsla gæti bætt mikið viðhorf til þessara barna

Leikskólastjóri annars leikskóla segir að grunnurinn að leikskólastarfinu sé jákvæðni, gleði og agi. Í jákvæðninni felst virðingin fyrir börnunum, að taka mark á þeim, ekki segja neitt við þau sem þarf að sjá eftir, beygja sig í hnjúnum og horfa í augu þeirra og ná sambandi við þau. Leikskólastjóri leggur áherslu á að allt starfsfólk þekki öll börn með nafni og það læri að þekkja foreldrana og viti hverjir eiga hvaða barn. Það sé jákvætt að vera agaður í samfélaginu, kennarinn sýnir börnunum virðingu og þau hlýða honum af því að þá líður þeim

betur. Það er ekki hlaupið á göngunum, mikið eru notaðar raðir og börnin æfa sig í að fara í strætó eða á listasafn með því að ganga þegjandi eftir göngum leikskólans.

Í þriðja leikskólanum eru sérlega opin samskipti. Starfsfólk á góðan aðgang að leikskólastjóra, samskiptin eru hlýleg og ekki of formleg. Mál eru aldrei geymd og það er talið sjálfsagt að bakka með hlutina, ef einhver aðferð virkar ekki, er byrjað upp á nýtt. Deildarstjóri segir að samt sé alveg tekist á um hugmyndafræði og aðferðir. Andinn í leikskólanum sé í þá veru að þar séu í raun engin sérstök sérkennslubörn vegna þess að öll börn hafi sérþarfir. Mest er unnið með börnin inni í hópnum og hin börnin verða mjög lítið vör við sérkennsluna. Starfsmennirnir séu líka með sérþarfir, þeir mega vera ófullkomnir og því er sýnt umburðarlyndi og það virt. Áreynslulaust og eðlilegt er að leita sér aðstoðar og allir starfsmenn vita um sérkennslubörnin á hinum deildunum. Deildarstjóri lýsir samskiptunum:

[leikskólastjóri] hún er náttúrulega einstök með þetta ... hún sér bara allskonar glufur sem að hægt er að fara í gegn. „Prófum þetta bara, þetta hlýtur kannski að vera betra fyrir þetta barn“. ... það er engin bók með þessum börnum ... Þannig að það er svona það sem ég er að upplifa hérna...allt, allt öðruvísi en áður í starfi. Og það er ekki...þessu er ekki sópað undir teppi. Þetta er bara uppi á borðinu, það eru allir starfsmenn...ég veit alveg nákvæmlega hvaða börn það eru á hinum deildunum líka, sem eru í sérkennslu svokallaðri. Samt bara...verið að vinna með ... „Bara verið að vinna með hann aðeins“, ha. Þannig að það finnst mér líka svo gott, og svolítið bara tala yfir hópinn, „við erum að taka á þessu“. (Úr viðtali við deildarstjóra.)

Deildarstjórar tala um að það sé gott að efla börnin gegnum áhugasvið þeirra þannig að þau finni mátt sinn. Það gerist ekki ef alltaf er verið að láta börn fást við eitthvað sem þau eru ekki góð í. Þegar vel gengur, vex börnunum ásmegin og þau vilja verða góð í einhverju fleiru.

Í öllum leikskólunum voru haldnir teymisfundir með foreldrum sérkennslubarnanna og mæltust þeir vel fyrir. Upplýsingatöflur voru í leikskólunum, í fataherbergi eða á kaffistofum en þær voru mismikið notaðar. Rannsakandi rak sig á að upplýsingar um að hann væri væntanlegur í þátttökuathuganir höfðu ekki alltaf borist inn á deildirnar, sem þó kom ekki að sök vegna sveigjanleika starfsfólks.

Samantekt

Sérkennslubörnin voru alls staðar álitin vera eðlilegur hluti af barnaflórunni en vegna annríkis og álags kom fyrir að starfsfólki fannst erfitt að sinna þeim. Misjafnt var hve samskiptin í leikskólunum voru opin og áreynslulaus og hve málefni sérkennslubarnanna voru mikið uppi á borðum.

Flutningur í grunnskóla

Í leikskólunum voru elstu börnin oft í skólahópum þar sem þau voru undirbúin fyrir væntanlega grunnskólagöngu. Það var misjafnlega mikið unnið með þennan þátt en sums staðar tíðkaðist að börnin færu í hverri viku í íþróttasalinn í grunnskólanum og þau prófuðu líka að fara í smíði, matreiðslu og almenna kennslu. Leikskólastjóri sagði að þetta væri mikilvægt ekki síst fyrir börn sem ættu erfitt með aðlögun. Reynt væri að hlusta á börnin og komast að því hvort þau kviðu einhverju svo sem hvað þau ættu að gera í frímínútum, hvað gerðist ef þau gætu ekki borðað matinn o.s.frv.

Í leikskólunum var lögð sérstök áhersla á að efla sérkennslubörnin félagslega áður en þau færu í grunnskólann, ekki síst þau sem höfðu verið mikið í einstaklingsþjálfun. Stuðningsaðilar studdu við frjálsan leik barnanna, kenndu þeim útileiki og reyndu að undirbúa þau sem best fyrir það sem þau mættu í grunnskólanum. Oft var mikill metnaður í stuðningsfulltrúum; einn þeirra hafði áhyggjur af að í opna skólanum sem barnið var að fara í væru ekki nógu mikil samskipti við bekkjarkennarann:

Þetta er það eina sem ég myndi vera hrædd um sko. Hann er góður félagslega og skal vera orðinn svakalega góður í öðru þegar hann fer (hlær lágt og hvíslar) Ég vinn á nóttunni ef hann verður það ekki. (Úr viðtali við stuðningsaðila.)

Í sumum tilvikum fara börnin í sérdeild og þá fara þau þangað með stuðningsfulltrúa og kynnast fólki og aðstæðum. Undirbúningur var misjafn eftir því í hvaða grunnskóla barnið var að fara og ef til vill líka eftir því hve stuðningsfulltrúi og sérkennslustjóri voru áhugasamir og drífandi. Stjórnendur leikskólanna álitu að samvinna milli skólastiganna færi vaxandi og nú þyrfti líka að draga frístundaheimilin inn í samstarfið.

Í leikskólunum ræddi starfsfólk um kvíðann sem væri í foreldrum vegna væntanlegs flutnings í grunnskóla. Foreldrar hræddust að börnunum yrði ekki sinnt nægjanlega, þeim ekki hjálpað í fötin í frímínútum og að þau yrðu félagslega afskipt. En einnig heyrðust raddir um að það gleymdist oft að tilfærslan yfir í grunnskóla fæli í sér tækifæri fyrir börnin.

Deildarstjórar eins leikskólans lýstu því að það þyrfti að stíga varlega til jarðar í samskiptum við foreldra sérkennslubarna því að þeir væru hræddir við að börn þeirra fengju stimplun. Foreldrar vilja þess vegna ekki að gefnar séu of miklar upplýsingar um barnið þeirra og það getur jafnvel hindrað að nægilega margir tímar fáið með barninu. Reynsla þessara deildarstjóra var að foreldrar hræddust matið sem fer með stuðningsbörnum upp í grunnskóla en skv. nýjum vinnureglum þarf ekki lengur samþykki foreldra fyrir upplýsingum sem sendar eru frá leikskóla til grunnskóla.

Samantekt

Í öllum leikskólunum var samvinna við grunnskólana sem börnin voru að fara í, en misjafnlega mikil. Sérkennsluáðilar lögðu sig fram um að undirbúa stuðningsbörnin sem best fyrir grunnskólann og efla þau félagslega. Fram kom að foreldrar kvíða flutningi barna sinna yfir í grunnskóla.

Samvinna við kerfið – Ráðgjöf og stuðningur

Leikskólarnir eru í samvinnu við sálfræðinga og sérkennsluráðgjafa á þjónustumiðstöðvum, Proska- og hegðunarstöð barna og í sumum tilvikum einnig við Greiningar- og ráðgjafarstöð ríkisins. Yfirleitt láta stjórnendur og annað starfsfólk vel af samvinnunni og hæla oft einstökum starfsmönnum þessara stofnana. Margir sérkennsluráðgjafarnir fá hrós fyrir að bregðast fljótt við og að það sé alltaf hægt að leita til þeirra með hvað eina.

... við erum með frábæran þroskaþjálfu hún [...] upp á þjónustumiðstöð sem hefur hugsað um okkur og okkar börn, hún er einstök og við erum ofsalega ánægðar með hana hún er algjör perla og án hennar værum við ekki alltaf glaðar. (Úr viðtali við leikskólastjóra.)

Ánægja var með samráðsfundi sem væru nokkrum sinnum á ári vegna sérkennslu og félagslegra vandamála í umdæmi hverrar þjónustumiðstöðvar. Auk fulltrúa frá þjónustumiðstöð voru deildarstjórar, aðstoðarleikskólastjóri og leikskólastjóri á þeim fundum.

Gagnrýndur er þó sá skammti tími sem sérkennsluráðgjafar verja til þess að fylgjast með barni á deild, u.þ.b. hálfri klukkustund og sú skoðun kom fram að fagaðilar þyrftu að þekkja börnin betur. Einnig kom fram ósk frá stuðningsfulltrúum eins leikskólans um meiri ráðgjöf sérstaklega í sambandi við atferlisþjálfun. Námskeiðin hefðu verið góð en meiri þjálfun og sýnikennsla í leikskólanum hefði verið vel þegin. Þeim hefði verið svolítið kastað út í djúpu laugina, „byrjaðu bara“. Stuðningsaðili lýsti tilfinningum sínum svona:

Manni er eiginlega bara hent úti, og mér fannst svona fyrstu tímarnir á eftir að maður fór að hitta sálfræðinginn ... það var alveg góð hjálp í því og skilningur á því að maður væri bara svona að komast inn í þetta. En svo finnst mér...hvað er ég búin að vera lengi, já frá því í haust með þennan stráka. Mér finnst ég ekkert ennþá vera komin það mikið inn í þetta og ég er óörugg. Og það er náttúrulega rosalega erfitt. Að vera óöruggur og manni kvíður fyrir að hitta sálfræðinginn og fá svona eiginlega ...maður fær ekkert skammir eða neitt þannig, en maður hefur það á tilfinningunni að hann líti á mann svona hornauga „Guð, ertu ekki búin að ná þessu“. (Úr viðtali við stuðningsaðila.)

Einnig eru fyrirmæli misvísandi:

Og þær eru oft ekki allar sammála. Ein segir manni að gera eitthvað, svo spyr hin „heyrdu, af hverju ertu að gera þetta?“. „Af hverju ertu að gera þetta á undan þessu?“. „Þú áttir ekki að gera þetta svona“. (Úr viðtali við stuðningsaðila).

Þannig virtist atferlisþjálfunin valda óöryggi. Þessir stuðningsaðilar sögðust hafa viljað fá að vera með reyndum atferlisþjálfara í byrjun og fylgjast með honum. Einn deildarstjórinn nefndi að honum fyndist þjónustumiðstöðin harður húsbóndi gagnvart stuðningsaðilum og að hún virkaði frekar sem eftirlitsaðili en ráðgjafi

Í viðtölum kom fram óánægja með hve seint erindum til þjónustumiðstöðva væri svarað. Biðtími eftir að sérfræðingur komi í leikskólann geti verið margir mánuðir án þess að það berist staðfesting frá þjónustumiðstöðinni um að erindi hafi borist frá leikskólanum. Slíkt veldur óöryggi. Almenn áleit starfsfólk að biðtími hefði lengst eftir þjónustu Greiningarstöðvar, Þroska- og hegðunarstöðvar barna og þjónustumiðstöðva borgarinnar. Sérkennslustjóri eins leikskólans taldi kerfið væri að verða þunglamalegra og jafnvel ómanneskjulegra en áður. Ráðgjöf við foreldra sé minni og fólki vísað á marga staði. Eftir langan biðtíma sé svo greiningin á barninu drifin af, keyrð áfram klukkutíma eftir klukkutíma. Sérkennslustjórinn nefnir sem dæmi að Greiningarstöðin fari fram á að börn fari í greindarmat á þjónustumiðstöð áður en þau komi á Greiningarstöðina en það sé erfitt fyrir barnið og valdi foreldrum auka fyrirhöfn.

Mikil óánægja var með forstöðumann einnar þjónustumiðstöðvarinnar sem gleymdi að mæta í viðtöl, einnig þau sem hann hafði sjálfur boðað til. Einn leikskólastjórinn var einnig ósáttur við að ekki væri hægt að fá endurmat á barn fyrir rétt áður en það fari í grunnskóla og taldi að verið væri að brjóta á barninu því að barnið þyrfti nauðsynlega stuðning á meðan það væri í leikskólanum.

Samantekt

Stjórnendur leikskólanna eru yfirleitt sáttir við samskiptin við þjónustustofnanir, telja þó óásættanlegt hve biðtími eftir þjónustu Greiningarstöðvar og þjónustumiðstöðva sé langur. Einstakir starfsmenn fá mikið hrós en aðrir taldir sinna starfi sínu illa. Einnig rætt um að kerfið sem sinni sérkennslubörnum sé þunglamalegt. Stuðningsaðilar kalla eftir meiri og betri ráðgjöf.

Foreldrasamstarf

Aðferðir og viðhorf starfsmanna

Stjórnendur leikskólanna voru sammála um að foreldrasamstarf skipti miklu máli, ekki síst þegar börn hefðu sérstakar þarfir. Allir leikskólastjórnarnir töldu að í stórum dráttum gengi samstarfið vel og hældu foreldrum fyrir samvinnulipurð. Auðvitað sé miserfitt að koma á samvinnu en oftast takist það þótt stundum þurfi að vinna meira í sumum málum en öðrum. Ánægja var með teymisfundi með foreldrum, leikskólafólki og þjónustuaðilum sem eru með ákveðnu millibili og þeir taldir nauðsynlegir til að halda utan um samstarfið. Það auðveldaði samfelli milli funda þegar skráðar voru fundargerðir. Þær raddir heyrðust hjá stjórnendum leikskólanna að foreldrar mættu gera meiri kröfur og fylgjast betur með. Einnig kom fram að yfirleitt væru foreldrar þakklátir fyrir það sem gert væri með börnunum þeirra. Einn leikskólastjórinn taldi að það væri nokkuð ríkjandi hugsun hjá foreldrum að sérkennslan hlyti að fara fram *sér*, þess vegna væri þetta sérkennsla.

Fram kom í nokkrum leikskólanna að það þyrfti að útskýra betur fyrir foreldrum hvað fælist í sérkennslunni, hvað ætti að vera innan þessa klukkutíma sem barnið væri búíð að fá úthlutað. Nokkuð bæri á að foreldrar álitu að væri t.d. barn með fjögurra tíma stuðning ætti það að vera í einstaklingskennslu í fjóra klukkutíma. Þótt stjórnendur leikskólanna fjölluðu um þetta með foreldrum æsktu þeir liðsinnis leikskólasviðs við að útskýra betur fyrir foreldrum að það er t.d. hluti af undirbúningi og kaffitímum reiknaður inn í stuðningstíma.

Að sögn deildarstjóra átti starfsfólk stundum í erfiðleikum í samskiptum sínum við erlenda foreldra og gat ekki talað við þá nema með túlki. Þótt erlendir foreldrar tali góða íslensku koma þeir síður inn á deild að leita sér upplýsinga og er líklega óframfærni um að kenna.

Hér á eftir verður farið nokkrum orðum um foreldrasamstarf á tveimur leikskólanna til að gefa dæmi um samskiptin en í báðum er öflug samvinna við foreldra. Í öðrum leikskólanum tíðkast að fyrsta viðtal er tekið á heimilum barnanna. Þegar barn með sérþarfir kemur í leikskólann er sérstaklega vandað til móttöku og aðlögunar og stundum er farið í auka heimsókn heim til fjölskyldunnar. Starfsmenn leikskólann leggja kapp á að vinna traust foreldra og fjölskyldunnar í heild. Það er mikil vinna en yfirleitt tekst hún vel. Leikskólinn leitast einnig við að styðja við foreldra í uppeldisstarfinu heima fyrir og hafa fengið þjónustumiðstöðina í lið með sér en þá fylgja foreldrar og starfsfólk skipulagðri áætlun. Starfsfólk leikskólanna hefur t.d. aðstoðað með því að semja félagshæfnisögu fyrir barn sem

vildi ekki koma í leikskólann. Leikskólastjóri og sérkennslufólk telur ekki eftir sér að aðstoða foreldra til að geta nýtt það sem fjölskyldan á rétt á jafnvel þótt það þurfi að fara talsvert út fyrir rammann. Leikskólastjóri segir að foreldrar „séu lögfræðingar barna sinna“ og það verði að aðstoða þá við það. Starfsmenn leikskólans segja að samfélagið í hverfinu sé einstaklega náði og mikil samstaða um skólana í hverfinu. Foreldrum er t.d. boðið að koma í hádegismat. Stuðningsfulltrúar harðneituðu því að þessi mikla samvinna við heimilin væri íþyngjandi:

... Nei! Nei, alls ekki!

... Mér finnst það bara mjög persónulegt og svona...hlýlegt.

... Ég held að...það þarf líka bara, þú veist...allir aðilar að vera virkir. Til að geta náð fram því besta í barninu. Og mikil samvinna.

... Mér finnst það sorglegt að það skuli ekki vera svona mikil samvinna í öllum leikskólum. Að foreldrar skuli ekki vita svolítið meira um leikskólana. (Úr viðtali við stuðningsfulltrúa.)

... og það eru allir jákvæðir, þetta er opinn leikskóli og opinn skóli. Þegar menn koma í hádegismat, morgunmat, kaffi...foreldrarnir. Þannig að það vita allir af þessu. Ég finn bara eintóma gleði í þessu (hlær). (Úr viðtali við stuðningsfulltrúa.)

Leikskólinn lætur vita af viðburðum með tölvupósti. Stór upplýsingatafla er í leikskólanum þar sem allir viðburðir eru skráðir.

Á hinum leikskólanum hefur almennt verið lagt mikið upp úr samskiptum við foreldra og leitast er við að taka vel og persónulega á móti öllum foreldrum þegar þeir koma með og sækja börnin. Í þátttökuathugunum varð rannsakandi var við mikla hlýju sem foreldrum var sýnd. Lögð er áhersla á að koma boðum munnlega til skila svo að foreldrar þurfi ekki að lesa sig í gegnum fataklefann eins og leikskólastjórinn kemst að orði. Upplýsingablöð til foreldra eru afhent persónulega en ekki sett í hólfin. Þessar vinnureglur hafa mælst vel fyrir. Nýlega er byrjað að senda foreldrum tölvupóst sem einnig hefur líkað vel. Meiri samvinna er oft við foreldra sérkennslubarnanna sem stafar af því að fleiri upplýsingum þarf að koma til þeirra. Deildarstjóri lýsti samvinnu við foreldra þegar einstaklingsnámskrá var samin:

... það hefur alltaf verið mjög náði samstarf við foreldrana, þetta er eina barnið þeirra þannig að þau eru mjög meðvituð og mjög gott samstarf. Þau komu með ákveðnar óskir og við bara ræðum í rauninni saman næstum á hverjum degi þannig að ég tók það allt inn og við ræddum hérna á teymisfundi áður en að ég byrjaði á námskránni ... og svo vann ég hana og bar hana svo undir foreldrana og fékk samþykki þeirra og þau komu með ábendingar sem ég bætti inn. (Úr viðtali við deildarstjóra.)

Samantekt

Í öllum leikskólunum er talið að samvinna við foreldra og heimili sé mikilsverð. Yfirleitt gengur vel að koma henni á. Þær raddir heyrðust að foreldrar mættu gera meiri kröfur og fylgjast betur með. Skilgreina þarf betur hvað felst í sérkennslutímum. Stundum eru

erfiðleikar í samskiptum við erlenda foreldra vegna tungumálerfiðleika. Þar sem starfsfólk lagði mikla vinnu í samskipti við foreldra urðu foreldrar áhugasamari um leikskólastarfið.

Viðhorf foreldra

Allir leikskólarnir fengu mikið hrós fyrir foreldrasamvinnu. Oft var um að ræða vinsemd og jafnvel kærleika milli foreldra og ýmissa aðila í leikskólanum svo sem sérkennslustjóra, deildarstjóra eða stuðningsaðila. Langflestir foreldrarnir voru ánægðir með veru barnsins í leikskólanum. Góð þjálfunaraðstaða, mjög hæfur sérkennslustjóri, frábærir stuðningsfulltrúar og faglegir deildarstjórar ásamt viðmótgóðu starfsfólki sem gæfi sér tíma til að kynnst foreldrum, voru meðal þeirra atriða sem foreldrar töldu að gerðu leikskólann að góðum skóla. Sveigjanleiki og gott upplýsingaflæði var einnig nefnt. Foreldrum fannst mikilvægt að leikskólinn miðlaði vel upplýsingum og nefndu ýmsar leiðir sem þeir höfðu reynslu af, svo sem persónuleg samskipti, upplýsingatafla, samskiptabók, tölvupóstur, heimasíður og svo teymisfundirnir sem foreldrar voru mjög ánægðir með. Þegar rannsakandi spurði móður á einum fundinum hvað hún væri ánægðust með, svaraði hún:

Mér finnst bara frábært að fá þessa fundi þarna og fá þessa námskrá. Aðallega með þessa námskrá, þú veist að vita hvað hann er að gera hérna. Og hvað hún er að gera með honum. Maður getur tekið það svolítið svona ...þú veist, þá getur maður líka kannski eitthvað verið að gera...(Úr viðtali við foreldra.)

Foreldrar nefndu að *flæðið* eða opna skipulagið sem er í einum leikskólanum hentaði sérkennslubörnunum ótrúlega vel, líka börnum með ofvirkni og athyglisbrest sem talið hefur verið að þyrftu ákveðinn ramma. Reynslan væri sú að börnin blómstruðu í flæðinu. Foreldrar í öðrum leikskóla voru afar ánægðir með atferlisþjálfunina sem barnið þeirra var í og töldu hana lykilinn að miklum framförum barnsins. Þeir höfðu þurft að berjast fyrir því að fá greiningu en eftir að hún var fengin hófst markvisst starf.

... og þó maður sé kannski kominn með stuðning þá er það bara stuðningur, eins og það sé verið að hjálpa honum í myrkri, það er ekki búið að kveikja ljósið. (Úr viðtali við foreldra.)

Þessir foreldrar töluðu um að stuðningsfulltrúar væru misjafnir og þeir höfðu ekki verið ánægðir með einn atferlisþjálfann sem barnið þeirra var hjá. Þeir höfðu þá reynslu að þeir þyrftu að fylgjast mjög vel með öllu. Sérstaklega þegar kæmi að grunnskólagöngu barnsins.

Misjafnt var hve foreldrarnir vissu mikið um hvernig stuðningstímum barnanna var varið eða hvað væri í einstaklingsnámskránni en nefndu að þeir fengju upplýsingar á teymisfundum. Foreldrar voru ánægðir með félagslega þáttinn og töldu að vel væri hugað honum jafnvel þegar barnið var í mikilli einstaklingsþjálfun.

Einstaka foreldri hafði þó aðra sögu að segja og móðir lýsti óþægilegum samskiptum við starfsfólk. Henni fannst að sérkennslustjórinn hefði ekki trú á barninu og starfsfólkið hefði lagt sig fram við að sannfæra hana um að eitthvað mikið væri að:

Ég fékk að sjá vídeó „Sjáðu hann hringsólar þarna í fataklefanum, sjáðu hann á að fara að taka til og hann vill ekki gera það sjáðu þetta“. Það var eins og eða mér fannst það vera allavega fyrir mig. Það gleymdist allavega í upphafi að segja „En hann er þið vitið.... (Úr viðtali við foreldra.)

Foreldrið tók þetta nærri sér en álítur núna að leikskólinn hafi viljað hjálpa barninu sem mest og telur að að málin séu á réttri leið. Foreldrarnir ræddu um hve nauðsynlegt það sé að gleyma ekki góðum eða sterkum hliðum barnanna þegar verið er að greina þau. Gallarnir væru talsvert yfirþyrmandi í greiningarniðurstöðum. Það má ekki gleymast að hafa orð á því góða:

Það má ekki gleyma að senda mann eitt email af og til „heyrðu strákurinn þinn var æðislegur í dag hann var gat sagt mér í dag hvað hann heitir fullu nafni“ eða eitthvað þannig. ... þroskaþjálfinn minn hún sendir mér stundum og líka þegar ég kem hingað „Heyrðu hérna viltu aðeins tala við mig hann sýndi alveg rosalegan áhuga á þessu í gær“ Mér finnst að það megi alls ekki gleyma þessu, það hefur hjálpað mér því að það er alltaf verið að benda manni á að hann eigi við vandamál að stríða. Þetta finnst mér að mætti fara betur. (Úr viðtali við foreldra.)

Fram kom að foreldrum var það kappsmál að börnin þeirra ættu féлага eða vini en einnig að þeir veigruðu sér við að spyrja aðra foreldra hvort börnin þeirra vildu koma í heimsókn til barnanna.

... þetta er líka óöryggi mitt ég veit ekki hvernig foreldrar taka í það að þeirra börn séu að koma heim til vinar síns sem er fatlaður, þetta veit ég ekki. Ég er svo hrædd um ef ég spyr og [ég verði] sár eða reið ef þau... (Úr viðtali við foreldra.)

Í foreldraviðtali kom einnig fram sú reynsla foreldra að þegar barn eltist minnkaði allur stuðningur við það. Þegar barnið færi í grunnskóla missti það t.d. allan stuðning frá Greiningarstöðinni sem hafði verið foreldrum mikilvægur. Einnig yrðu þau að kosta ýmislegt sem þau hefðu áður fengið greitt. Foreldri talar um að þetta sé öfugsnúið því að í raun og veru sé meiri þörf á stuðningi núna eftir að barnið eltist. Þau séu farin að finna miklu meira fyrir einhverfu barnsins en þegar það var lítið. Þótt barninu hefði farið mikið fram hefur hann samt einungis tekið hænuskref meðan jafnaldrarnir væru á spretthlaupi. Flutningur sérkennslubarnanna í grunnskóla var foreldrum áhyggjuefni.

Í umræðu foreldra um kerfið sem færi með mál barna þeirra kom fram að þeim fannst það þungt í vöfum og of mikil skrifinnaska í gangi sem kæmi ekki börnunum sjálfum til góða.

Rætt var um hve hver dagur í lífi leikskólabarns skipti miklu máli og hve skortur á þjónustu t.d. talkennslu gæti verið afdrifaríkur fyrir þroska barns.

Í öllum foreldraviðtölunum komu fram óskir um að sérkennslu leikskólanna yrði hlíft við niðurskurði.

Samantekt

Foreldrar sérkennslubarnanna lýstu ánægju sinni með samstarfið við leikskólana og töldu yfirleitt að vel væri staðið að kennslu barna þeirra. Einstakir starfsmenn sem önnuðust börnin fengu mikið hrós. Foreldrar mátu mikils að fá upplýsingar frá leikskólanum. Þeir nefndu einnig þeir þyrftu að fylgjast vel með öllu og vera á verði í sambandi við kennslu og þjónustu sem sérkennslubörn ættu rétt á.

Tvítyngd börn

Í leikskólunum þar sem sérkennslustjóri starfaði hélt hann skrá yfir börn sem þyrftu sérstaka athygli og kennslu vegna þess að íslenskan væri þeim ekki nægilega töm. Flest þessara barna voru af erlendum uppruna, áttu ýmist annað eða bæði foreldri erlend en einnig var um að ræða íslensk börn sem höfðu dvalið lengi erlendis. Aðstæður þessara barna geta verið mjög ólíkar og þau misfljót að ná íslenskunni. Þessi börn voru í almennri málörvun með félögum sínum á deildinni en auk þess voru þau gjarnan tekin saman út af deildum til að spila eða taka þátt í sérstakri málörvun. Á einum leikskólanum sinnti sérstakur starfsmaður málörvun tvítyngdu barnanna í leikskólanum.

Deildarstjórar höfðu áhyggjur af sumum þessara barna og töldu að þau þyrftu sérkennslu til viðbótar almennri málörvun. Lítil orðaforði, lélegur málskilningur og kjörþögli eru dæmi um vandkvæði sem takast þurfti á við. Deildarstjóri talar um að tvítyngdu börnin leiki sér oft ein, þau eigi í erfiðleikum með íslenskuna. Sums staðar sinnti sérkennslustjórinn sjálfur tvítyngdu börnunum og tók þau í málörvunartíma og samdi fyrir sum þeirra einstaklingsnámskrá í samvinnu við deildarstjóra. Hann hafði einnig samið kennslugögn sem nýttust vel í málörvun, ekki síst tvítyngdu barnanna og vöktu áhuga þeirra.

Starfsfólk leikskólanna þekkti yfirleitt vefinn Fjölmennning í leikskóla og matslista Kolbrúnar Vigfúsdóttur og lýsti ánægju með hvoru tveggja en í öllum leikskólunum talaði starfsfólk um að það vantaði tíma til þess að sinna þessum börnum jafnvel og það vildi.

Samantekt

Yfirleitt hélt sérkennslustjóri skrá yfir tvítyngdu börnin væri hann starfandi í leikskólanum. Misjafnt er hvort þau fá sérstaka málörvun en þau eru öll í málörvun með hinum börnunum á

deildinni. Starfsfólk taldi að í mörgum tilvikum væri það ekki nóg en tíma vantaði til þess að sinna þessum börnum nægjanlega vel.

Reglur við úthlutun á stuðningstímum til barna í leikskólum hjá Reykjavíkurborg

Ábyrgðarmaður á skipulagi sérkennslu, framkvæmd og endurmati er leikskólastjóri ásamt ábyrgðarmanni sérkennslu. Leikskólastjóri sér til þess að börnin njóti sérkennslu í leikskólanum og sé boðið upp á þroskavænleg verkefni í leik og starfi. Auk þess hefur hann náð samstarf við foreldra, sérkennsluráðgjafa og ýmsa sérfræðinga sem tengjast leikskólanum vegna barna sem njóta sérkennslu. Ábyrgðarmaður sérkennslu ber ábyrgð á gerð áætlana og sér um að þeim sé framfylgt og þær endurmetnar. Gæta skal sérstaklega að því að barn sem nýtur sérkennslu einangrist ekki heldur sé hluti af hópnum og eigi hlutdeild í leikskólastarfinu.

Úthlutunarkerfi

1. flokkur

Börn sem þurfa á verulegri aðstoð og íhlutun að halda í daglegu lífi vegna t.a.m. fjölfötlunar, alvarlegrar og miðlungs þroskahömlunar (<50), verulegrar hreyfihömlunar (hjólástóll/hækjur), verulegrar tengslaskerðingar eða blindu og heyrnarleysis, og alvarlega langveik börn. Tímafjöldi 4-9 tímar á dag.

Fullur stuðningur verður 6 tímar (miðað við 8 tíma vistun). Séu frávik barns með þeim hætti að þau kalli á fleiri tíma skal senda beiðni með rökstuðningi, byggðum á mati, í samvinnu við sérfræðipjónustu þjónustumiðstöðvarinnar.

Barn með verulega tengslaskerðingu fær 6 tíma í úthlutun á dag, fyrsta árið eftir að greining liggur fyrir, eftir það verða veittir 4 tímar, með endurskoðun á eins árs fresti.

2. flokkur

Börn sem þurfa reglulega á aðstoð og íhlutun að halda t.a.m. vegna vægrar þroskahömlunar (51-70), hreyfihömlunar (aðstoð við ferli), verulegrar sjón- og heyrnarskerðingar, málhömlunar (<70), vægrar tengslaskerðingar, og langtímaveik börn sem þurfa verulega umönnun. Tímafjöldi 2-6 tímar á dag.

Fullur stuðningur verður 4 tímar (miðað við 8 tíma vistun). Séu frávik barns með þeim hætti að þau kalli á fleiri tíma skal senda beiðni með rökstuðningi, byggðum á mati, í samvinnu við sérfræðipjónustu þjónustumiðstöðvarinnar.

Úthlutuðum tíma í öðrum flokki verði endurskoðuð á 6 mánaða fresti.

Tímabundin aðstoð úr 2. flokki

Börn sem þurfa töluverða aðstoð vegna alvarlegra hegðunar- og tilfinningalegra erfiðleika. Einnig getur leikskóli sótt um tímabundna aðstoð vegna barna sem eru á síðasta ári í leikskóla með málþroskafrávik á bilinu 70 – 75. Aðstoð er veitt til 4 - 6 mánaða. Tímafjöldi 1-4 tímar á dag.

Beiðninni þarf að fylgja skýrsla þar sem fram kemur að íhlutun hafi farið fram í a.m.k þrjá mánuði og með hvaða hætti árangur var metinn.

Alvarlegir hegðunarerfiðleikar er þegar barn sýnir stjórnlausu hegðun, ofbeldishegðun eða reynir ítrekað að stinga af úr leikskóla.

Alvarlegir tilfinningalegir erfiðleikar er þegar barn hefur sætt misnotkun, mikil veikindi eru á heimili barns, eða barn hefur á anna hátt orðið fyrir tilfinningalegu áfalli.

Barni vísað áfram í greiningu

Barni sem vísað er til Greiningar- og ráðgjafarstöðvar ríkisins (GRR) vegna gruns um röskun á einhverfurófi, sem fær á CARS 29 til 34, er með þroskatölu hærri en 70 og hegðun er ekki hamlandi fær úthlutað 2 tímum úr 2. flokki.

Barni sem vísað er á GRR vegna gruns um röskun á einhverfurófi, er með yfir 35 á CARS, þroskatölu fyrir neðan 70 á a.m.k. einum þroskapætti og/eða hegðun er hamlandi fær úthlutað 3 tímum úr 2. flokki.

Barni sem vísað er á fagsvið þroskahamlana og fagsvið hreyfi- og skynhamlana á GRR fær úthlutað 2 til 3 tímum úr 2. flokki, byggt á mati úthlutunarteymis.

Hægt er að sækja um tímabundna aðstoð vegna barns sem vísað er á Þroska og hegðunarstöð heilsugæslunnar eftir að mat sálfræðings liggur fyrir.

Sérkennslufjármagn í leikskólum hjá Reykjavíkurborg

Leikskóli fær úthlutað fjármagn fyrir 0,50% stöðugildi ábyrgðarmanns sérkennslu á hvert barn. Þetta fjármagn er eyrnamerkt leikskólanum fyrir stöðu ábyrgðarmanns sérkennslu til að sinna börnum með vægari málþroska, félagslega og tilfinningalega erfiðleika.



Verkferill vegna úthlutunar

1. Beiðni um athugun á þroska barna þarf að berast á beiðnablaði til sérfræðiþjónustu leikskóla í viðkomandi þjónustumiðstöð. Ef verið er að óska eftir aðkomu talmeinafræðings vegna barna af erlendum uppruna þarf að koma fram að leikskóli hafi leitað álits hjá ráðgjafa vegna barna af erlendum uppruna (Fríðu B. Jónsdóttur).
2. Þegar niðurstöður greiningar liggja fyrir og greiningarniðurstöður benda til frávika í þroska sækir viðkomandi leikskólastjóri um úthlutun sérkennslutíma á þar til gerðu eyðublaði til ábyrgðarmanns úthlutunar á skóla- og frístundasviði.
3. Ábyrgðarmaður úthlutunar er verkefnastjóri sérkennslu leikskóla á skóla- og frístundasviði. Hann skipuleggur mánaðarlega úthlutunarfundi í samráði við þjónustumiðstöðvarnar. Í úthlutunarteymi sitja deildarstjóri sérfræðiþjónustunnar í viðkomandi þjónustumiðstöð og verkefnastjóri sérkennslu á Leikskólasviði. Einnig situr fundina sérkennsluráðgjafi þjónustumiðstöðvarinnar sem er ráðgjafi í teyminu. Teymið fjallar um beiðnir sem berast og úthlutar í samræmi við úthlutunarreglur og fjárhagsramma. Horft er til greiningarniðurstaðna við úthlutun tíma fyrir börn en einnig hafa aðstæður barna áhrif á niðurstöður úthlutunar svo sem:
 - Dagleg ummönnunarþörf
 - Félagslegar aðstæður
 - Hjálpartækjaþörf
 - Boðskiptaþörf
4. Ábyrgðarmaður úthlutunar sendir tilkynningu um niðurstöður úthlutunarteymis til leikskólastjóra og deildarstjóra sérfræðiþjónustu á viðkomandi þjónustumiðstöð.
5. Þegar fjármagni er úthlutað úr 1. flokki er að öllu jöfnu úthlutað til eins árs, en þegar úthlutað er úr 2. flokki er úthlutað til 6 mánaða í senn.

Í sérstökum tilvikum, þegar barn þarf stöðuga aðgæslu meirihluta dvalartíma síns, getur úthlutunarteymið úthlutað barni fleiri sérkennslustundum en flokkunarröð segir til um.

Eldri úthlutanir endurskoðaðar í október 2011 og munu taka breytingum frá og með 1. febrúar 2012.



Reykjavíkurborg
Skóla- og frístundasvið

**Beiðni vegna úthlutunar fjármagns til leikskóla í Reykjavík
vegna barna með miklar sérþarfir (1.-2. flokkur)**

Nafn barns:		Kennitala:
Heimilisfang:		
Foreldrar:		
Leikskóli:	Vistunarhlutfall (Hve margir tímar á dag?):	
Greiningaraðili/ar:		
Niðurstaða athugana/greininga – Samantekt:		
Beiðni um stuðning – Fjöldi tíma á dag:		
Í hverju felst stuðningur:		
Sjálfs hjálp (borðhald, hreinlætisvenjur, klæðnaður, hvíld):		
Hreyfiþroski:		
Málumhverfi:		
Hegðun:		

Reykjavík, _____

Leikskólastjóri



Verkferill eftirfylgdar þjónustumiðstöðva vegna barna með úthlutun í leikskólum í Reykjavík.

1. flokkur:

Eftirfylgd og ráðgjöf vegna barna sem hafa fengið úthlutun samkvæmt 1. flokki skal vera í höndum sérkennsluráðgjafa þjónustumiðstöðvarinnar, en hann er jafnframt ábyrgðarmaður þjónustuteymis. Eftirfylgd felur í sér teymisfundi með foreldrum og fulltrúa leikskólans á 6 til 12 vikna fresti (oftar sé þess talið þörf), þar sem farið er yfir einstaklingsnámskrá og markmið sem lúta að þjónustu við barnið. Stefnt skal að því að halda þjónustuteymisfund með fjölskyldu og öllum fagaðilum sem koma að kennslu og þjálfun barnsins (s.s. iðju- og sjúkraþjálfurum, talmeinafræðingum, læknum, stuðningsfjölskyldu, tengiliði frá skammtímavistun, ráðgjöfum frá Greiningar- og ráðgjafarstöð ríkisins (GRR)) einu sinni til tvisvar á ári. Teymisstjórn er í höndum ábyrgðarmanns sérkennslu/leikskólastjóra í leikskóla barnsins. Ráðgjöf á milli þjónustuteymisfunda er veitt af sérkennsluráðgjafa þjónustumiðstöðvar eftir þörfum.

2. flokkur:

Eftirfylgd og ráðgjöf vegna barna sem hafa fengið úthlutun samkvæmt 2. flokki skal vera í höndum sérkennsluráðgjafa þjónustumiðstöðvarinnar. Eftirfylgd felur í sér teymisfundi með foreldrum og fulltrúa leikskóla á 6 til 12 vikna fresti fyrsta árið eftir greiningu. Eftir það er það mat sérkennsluráðgjafa, foreldra og starfsfólks leikskóla hversu oft teymisfundir með aðkomu sérkennsluráðgjafa eigi að vera, þ.e. hvort sérkennsluráðgjafi eigi að sitja á hverjum teymisfundi eða vera í baklandi teymis. Sérkennsluráðgjafi mætir þó aldrei sjaldnar en einu sinni á ári á teymisfund. Aðrir sérfræðingar þjónustumiðstöðvarinnar eru kallaðir inn eftir þörfum. Ábyrgðarmaður sérkennslu eða leikskólastjóri haldi þjónustuteymisfund með fjölskyldu og öllum fagaðilum sem koma að kennslu og þjálfun barnsins (s.s. iðju- og sjúkraþjálfurum, talmeinafræðingum og læknum, stuðningsfjölskyldu, tengiliði frá skammtímavistun, ráðgjöfum frá GRR) einu sinni til tvisvar á ári. Teymisstjórn er í höndum ábyrgðarmanns sérkennslu/leikskólastjóra í leikskóla barnsins.

Tímabundin aðstoð:

Eftirfylgd og ráðgjöf til barna sem hafa fengið úthlutað tímabundinni aðstoð er í höndum sérfræðinga þjónustumiðstöðvar. Þessi eftirfylgd felur í sér að þjónustuteymi er stofnað með tilheyrandi einstaklingsnámskrá. Barni, leikskóla og/eða foreldrum er boðið upp á möguleg úrræði þjónustumiðstöðvar, s.s. uppeldisráðgjöf, ráðgjöf við leikskólann, skammtímameðferð barns og námskeið. Sérfræðingur þjónustumiðstöðvar situr fyrstu tvo teymisfundi eftir greiningu barns, eftir það er hann í baklandi teymis en mætir að minnsta kosti einu sinni á ári á teymisfundi. Teymisstjórn er í höndum ábyrgðarmanns sérkennslu/leikskólastjóra í leikskóla barnsins.

Verkferill þessi var sendur til umfjöllunar á deildarstjóra allra þjónustumiðstöðva.

Flokkun sérkennslu vegna úthlutunar árið 2010

Elísabet Helga Pálmadóttir verkefnastjóri sérkennslu og Hildur Björk Svavarsdóttir deildarstjóri TOR tóku saman.

Skilgreiningar:

Barn af erlendum uppruna: ef annað eða báðir foreldrar barns eru af erlendum uppruna. Þar sem annað foreldrið býr erlendis og lítil eða engin samskipti eru við það er barnið talið íslenskt.

Málþroskaröskun: Börn sem eru skilgreind með einhverskonar málþroskaröskun, s.s. málhömlun, málskilningsröskun, kjörþögli (er skilgreint sem kvíðaröskun, en hefur verið talið með málþroskaröskun í öllum samantektum Leikskólasviðs).

Heyrnarskerðing: Börn sem eru með alvarlega heyrnarskerðingu eða heyrnarleysi, einnig þau börn sem farið hafa í kuðungsígræðslu og CODA börn.

Sjónskerðing: Börn sem búa við alvarlega sjónskerðingu eða eru blind.

Þroskaröskun: Börn sem fá greiningu um þroskaröskun, s.s. ótilgreind þroskaröskun, alvarleg þroskaröskun og miðlungs þroskaröskun.

Hreyfiþroskaröskun: Börn sem fá greiningu á allri hreyfiþroskaröskun, s.s. væg hreyfiþroskaröskun til PC heilalömun, helftarlömun og alvarleg hreyfiþroskaröskun

Erfðargalli, hjartagalli, flogaveiki: Börn sem greinst hafa með Williams heilkenni og önnur heilkenni, einnig langveik börn.

Í Breiðholti eru leikskólaláss fyrir 998 börn, af þeim eru 97 með sérstuðning eða 9,72%. Af þeim er 2,61% í 1. flokki, 4,11% í 2. flokki og 3,01% í 3. flokki. Með SSL eru 1045 pláss þar starfa tveir sérkennsluráðgjafar í 180% starfi, (meðaltal 54 börn á ráðgjafa, 2009 var 40 börn á ráðgjafa).

Í Árbæ eru leikskólaláss fyrir 961 börn, af þeim eru 78 með sérstuðning eða 8,12%. Af þeim er 1,98% í 1. flokki, 3,75% í 2. flokki og 2,39% í 3. flokki. Með SSL eru 1034 pláss. Þar starfar einn sérkennsluráðgjafi í 80% starfi, (30% greitt af þjónustumiðstöðinni). (97 börn á ráðgjafa, 2009 var 72 börn á ráðgjafa).

Í Grafarvogi eru leikskólaláss fyrir 1006 börn, af þeim eru 53 með sérstuðning eða 5,27%. Af þeim er 1,39% í 1. flokki, 2,29% í 2. flokki og 1,59% í 3. flokki. Með SSL eru 1186 pláss. Þar starfar einn sérkennsluráðgjafi í 100% starfi, (53 börn á ráðgjafa, 2009 var 41 barn á ráðgjafa).

Í Laugardal/Háaleiti eru leikskólaláss fyrir 1309 börn, af þeim eru 87 með stuðning eða 6,65%. Af þeim er 2,98% í 1. flokki, 3,28% í 2. flokki og 1,83% í 3. flokki. Með SSL eru 1477 pláss. Þar starfa tveir sérkennsluráðgjafar í 200% starfi, (43 börn á ráðgjafa, 2009 var 39 börn á ráðgjafa).

Í Miðborg/Hlíðum eru leikskólaláss fyrir 820 börn, af þeim eru 54 með stuðning eða 6,59%. Af þeim er 3,66% í 1. flokki, 2,07% í 2. flokki og 0,85% í 3. flokki. Með SSL eru 1180 pláss. Þar starfa tveir sérkennsluráðgjafar í 80% starfi, (67 börn á ráðgjafa, 2009 var 71 barn á ráðgjafa).

Í Vesturbæ eru leikskólapláss fyrir 696 börn, af þeim eru 43 með stuðning eða 6,18%. Af þeim er 1,15% í 1. flokki, 3,02% í 2. flokki og 2,01% í 3. flokki. Með SSL eru 991 pláss. Þar starfar einn sérkennsluráðgjafi í 50% starfi, (86 börn á ráðgjafa, 2009 var 62 barn á ráðgjafa).

Samanburður á milli ára.

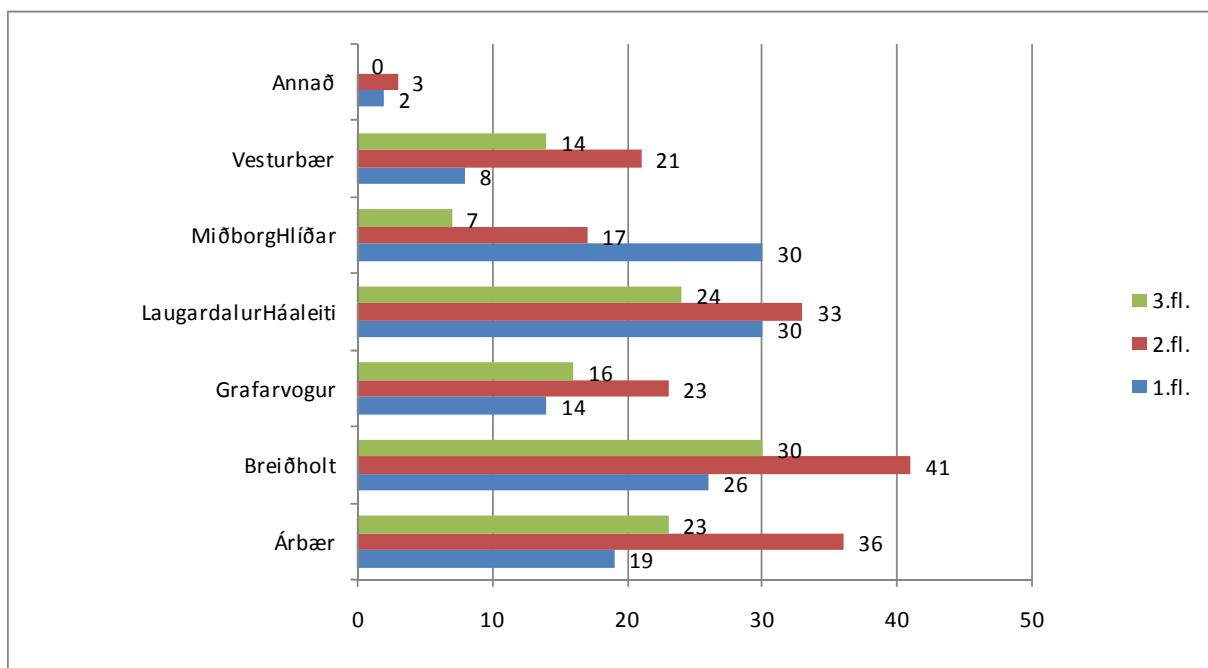
Fjölgun barna í leikskóla hefur farið úr 6602 börnum í 6914 eða um 312 börn = 4,4%

Fjöldi barna með stuðning hefur farið úr 340 í 417 eða um 18,5%

Sérkennsluráðgjafar eru í 6,9 stöðugildum (þar af greiðir þjónustumiðstöð fyrir 0,3 stg.) með að meðaltali 60 börn á ráðgjafa. Árið 2009 var þessi fjöldi 51 barn á ráðgjafa.

Tafla 1.

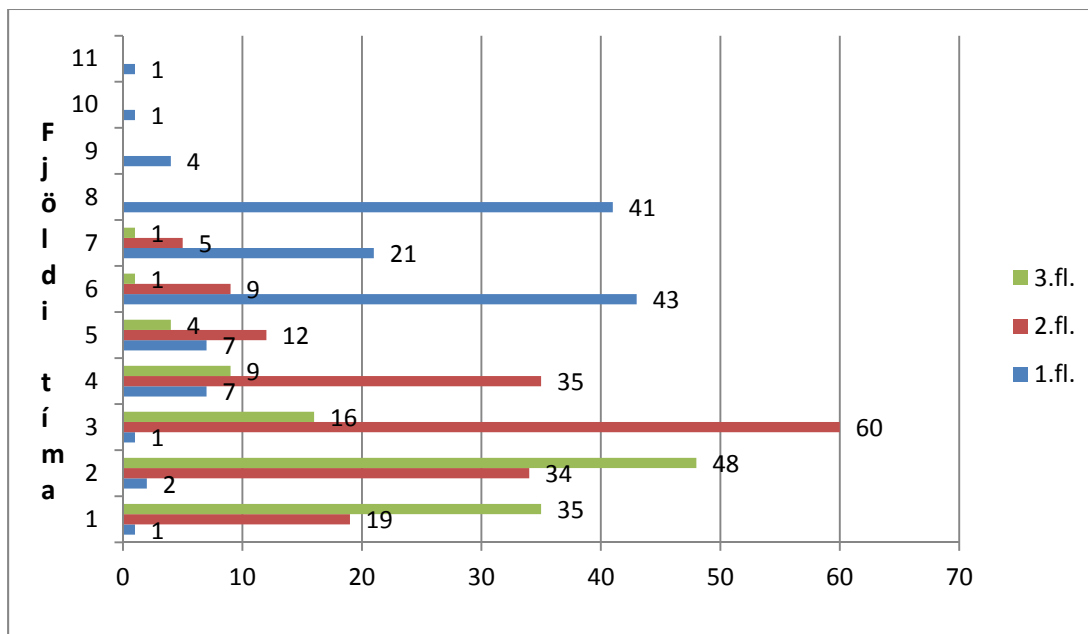
Hverfi og flokkur				
	1.fl.	2.fl.	3.fl.	Alls
Árbær	19	36	23	78
Breiðholt	26	41	30	97
Grafarvogur	14	23	16	53
Laugardalur/Háaleiti	30	33	24	87
Miðborg/Hlíðar	30	17	7	54
Vesturbær	8	21	14	43
Ekki hjá Reykjavík	2	3	0	5
Samtals	129	174	114	417
Samtals 2009	115	140	85	340
Mismunur	+14	+34	+29	+77



Tafla 2.

Fjöldi tíma og flokkur

Tímar	1.fl.	2.fl.	3.fl.	Alls	alls 2009
1	1	19	35	55	38
2	2	34	48	84	58
3	1	60	16	77	71
4	7	35	9	51	42
5	7	12	4	23	18
6	43	9	1	53	49
7	21	5	1	27	24
8	41	0	0	41	36
9	4	0	0	4	2
10	1	0	0	1	1
11	1	0	0	1	0
Samtals	129	174	114	417	340



Tafla 3.

1. flokkur							Alls
Tímar	Árbær	Breiðholt	Grafarvogur	Laugard./Háal.	Miðb./Hlíðar	Vesturbær	1.fl
1					1	0	1
2					2	0	2
3				1		0	1
4	1	1		1	4	0	7
5	1	1	1	1	3	0	7
6	5	9	7	8	10	3	42
7	5	8	1	2	2	2	20
8	6	7	4	14	8	2	41
9	1			2		1	4
10			1			0	1
				1		0	1
Grand Total	19	26	14	30	30	8	127
Alls 2009	10	19	14	33	30	8	115
Mismunur	+9	+7	0	+3	0	0	+12

Tafla 4.

Tímar	2. flokkur						Alls 2.fl
	Árbær	Breiðholt	Grafarv.	L/H	M/H	Vesturbær	
1	2	10	3	3	1		19
2	8	11	7	5	2	1	34
3	11	8	7	14	10	10	60
4	10	7	4	6	1	6	34
5	3	3	2	2	0	1	11
6		2		1	2	3	8
7	2			2	1		5
8							
9							
10							
Grand Total	36	41	23	33	17	21	171
Alls 2009	28	34	15	27	20	15	140
Mismunur	+8	+7	+8	+6	+3	+6	+31

Tafla 5.

Tímar	3.flokkur						Alls 3.fl
	Árbær	Breiðholt	Grafarv.	L/H	M/H	Vesturbær	
1	11	8	4	6	2	4	35
2	6	11	6	14	3	8	48
3	4	5	3	1	1	2	16
4	2	1	3	2	1		9
5		3		1	0		4
6		1					1
7		1					1
8							
9							
10							
Grand Total	23	30	16	24	7	14	114
Alls 2009	20	19	12	18	7	8	85
Mismunur	+3	+11	+4	+6	0	+6	+29

Tafla 6.

Tegund fötlunar og hverfi

	Árbær		Breiðholt		Grafarvogur		L/H		M/H		Vesturbær		Alls	
	2010	2009	2010	2009	2010	2009	2010	2009	2010	2009	2010	2009	2010	2009
Gr. um einhverfu	15	10	10	11	9	9	15	10	4	8	10	11	63	59
Einhverfa	20	10	18	13	12	11	18	18	14	11	13	7	95	72
Málþroskaröskun	24	19	33	28	14	17	23	29	17	22	10	14	121	129
Heyrnarskerðing	3	2	1	1	3	1	0	0	8	11	0	0	15	15
Sjónskerðing	2	0	1	1	1	0	1	0	3	3	0	0	8	4
Alm. þroskaröskun	19	20	25	30	17	22	25	34	13	24	14	16	113	148
Frávik í hreyfipr.	4	4	10	12	5	2	14	23	5	12	6	7	44	60
Félagsaðstæður	6	2	14	10	6	6	13	7	1	4	3	3	43	32
Hegðunarr./ADHD	26	19	28	19	17	14	22	15	6	7	14	10	113	85
Veikindi og annað	7	12	6	3	6	2	8	9	9	10	4	3	40	39
Downs heilkenni	0	0	2	1	0	0	3	2	0	3	0	0	5	6

Tafla 6.

Tegund fötlunar og aldur barna v/2010

	2003	2004	2005	2006	2007	2008	2009	alls
Grunur um einhverfu	0	8	13	17	19	8	0	65
Einhverfa	3	29	27	26	7	5	0	97
Málþroskaröskun	1	23	48	26	17	5	1	121
Heyrnarskerðing	0	5	4	2	3	1	0	15
Sjónskerðing	0	2	1	0	2	2	1	8
Almenn þroskaröskun	3	29	33	31	10	7	2	115
Frávik í hreyfiproska	1	6	9	11	10	2	5	44
Félagsaðstæður	0	13	12	13	4	2	0	44
Hegðunarröskun, ADHD	0	39	43	21	10	0	0	113
Veikindi og annað	1	9	8	12	4	5	1	40
Downs heilkenni	0	0	2	0	0	2	1	5
Grand Total	9	163	200	159	86	39	11	

Tegund fötlunar og aldur barna v/2009

	2002	2003	2004	2005	2006	2007	2008	alls
Grunur um einhverfu		9	12	18	16	4		59
Einhverfa	1	15	23	19	13	1		72
Málþroskaröskun	1	39	33	34	19	3		129
Heyrnarskerðing		4	4	4		3		15
Sjónskerðing			2				2	4
Almenn þroskaröskun		33	39	38	28	9	1	148
Frávik í hreyfiproska		17	10	13	7	13		60
Félagsaðstæður		7	11	5	8	1		32
Hegðunarröskun, ADHD	1	23	32	24	5			85
Veikindi og annað		11	8	8	8	4		39
Downs heilkenni			2	2	1		1	6
Grand Total	3	160	174	165	105	38	4	

Tafla 7.

Fjöldi barna af erlendum uppruna og tegund fötlunar

	2010			2009		
	Fjöldi BEE	Heild	Hlutfall af heild	Fjöldi BEE	Heild	Hlutfall af heild
Grunur um einhverfu	14	63	22%	17	59	29%
Einhverfa	26	95	27%	15	72	21%
Málþroskaröskun	56	121	46%	47	129	36%
Heyrnarskerðing	1	15	7%	2	15	13%
Sjónskerðing	1	8	13%	0	4	0%
Almenn þroskaröskun	31	113	27%	30	148	20%
Frávik í hreyfiproska	13	44	30%	13	60	22%
Félagsaðstæður	11	43	26%	6	32	19%
Hegðunarröskun,ADHD	20	113	18%	11	85	13%
Veikindi og annað	10	40	25%	6	39	15%
Downs heilkenni	2	5	40%	1	6	17%

Tafla 8.

Grunur um einhverfu/einverfa og heildarfjöldi barna; og úthlutun

2010	Fjöldi	% af leikskóla- börnum	% af úthlutun
Grunur um einhverfu	63	1,1%	15,1%
Einverfa	95	1,7%	22,8%

2009	Fjöldi	% af leikskóla- börnum	% af úthlutun
Grunur um einhverfu	59	1,0%	17,4%
Einverfa	72	1,3%	21,2%

Tafla 9.

Einverfa og önnur greining	vegna 2010		vegna 2009	
	Gr. um einhverfu	Einverfa	Gr. Um einhverfu	Einverfa
Málþroskaröskun	16	30	29	19
Heyrnarskerðing	1	0	0	1
Sjónskerðing	0	0	0	0
Almenn þroskaröskun	10	49	30	55
Frávik í hreyfiproska	0	14	2	15
Félagsaðstæður	2	18	1	14
Hegðunarröskun,ADHD	3	19	9	9
Veikindi og annað	0	6	0	6
Downs heilkenni	0	0	0	0