

Tillaga borgarfulltrúa Sjálfstæðisflokksins um að Árbæjarlónið verði fyllt í sumarstöðu í samræmi við gildandi deiliskipulag

Borgarstjórn samþykkir og sammælist um að óskað verði eftir því við stjórnendur Orkuveitu Reykjavíkur að Árbæjarlónið verði fyllt að nýju í sumarstöðu í samræmi við gildandi deiliskipulag. Borgarstjóra verði falið að ræða við stjórnendur Orkuveitunnar hið fyrsta og fara fram á þessa ósk borgarstjórnar enda er Reykjavíkurborg eigandi Elliðaáanna og fer með níutíu og bríggja prósentu hlut í Orkuveitu Reykjavíkur. Með þessu sýnir borgarstjórn vilja til þess að skapa frið um málið.

Greinargerð

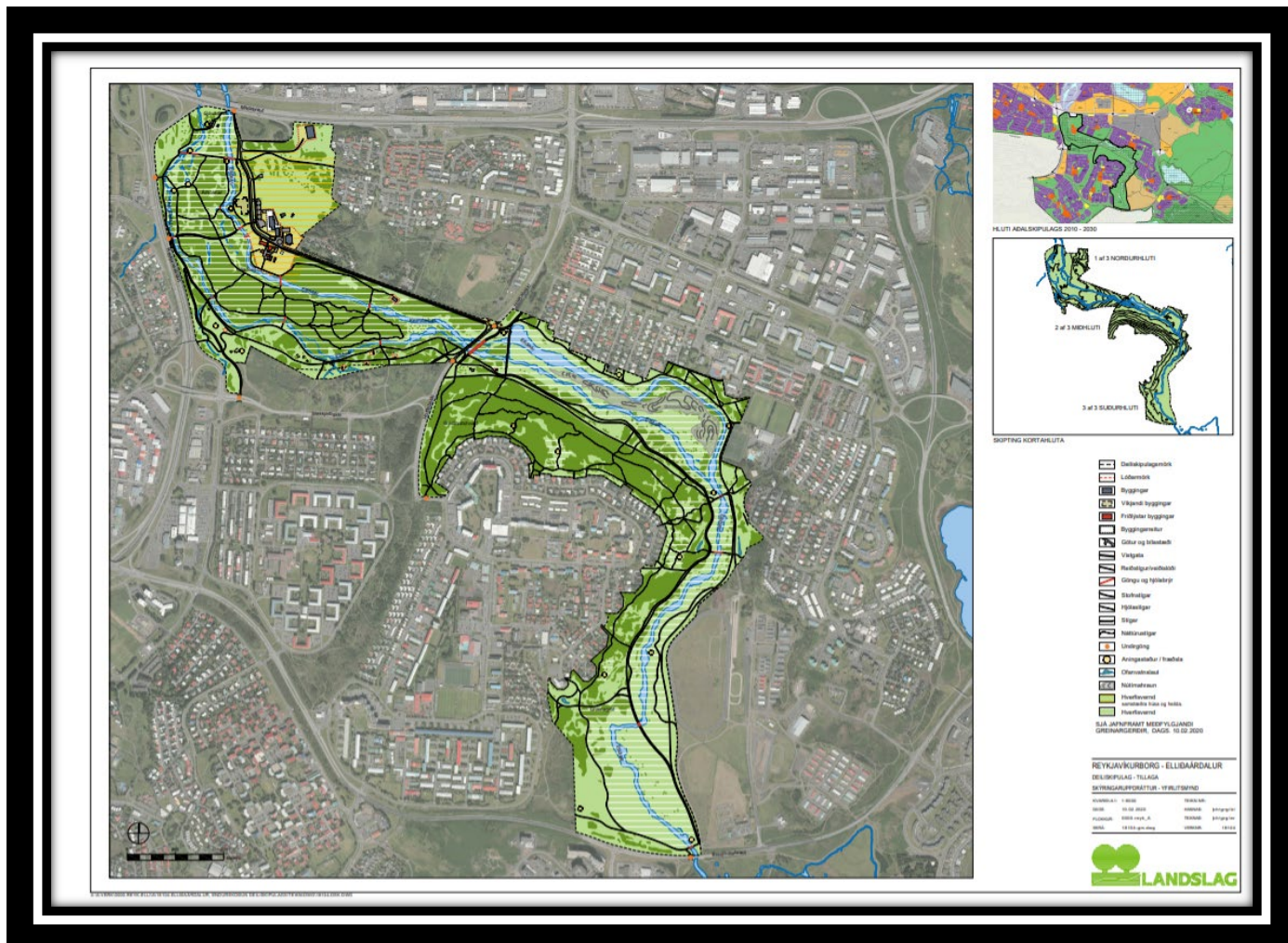
Í lok október á síðasta ári var Árbæjarlónið tæmt varanlega án samráðs við stjórn Orkuveitu Reykjavíkur (OR), borgaryfirvöld, Náttúrufræðistofnun, Orkustofnun og skipulagsyfirkvöld. Í fyrstu héldu margir að tæmingin ætti sér eðlilegar skýringar, s.s. vegna viðgerða eða viðhalds á stíflunni, en eftirgrennslan leiddi í ljós að stjórnendur Orkuveitunnar tóku ákvörðunina einhliða og það eins og áður segir án samráðs við stjórn fyrirtækisins.

Ákvörðun um tæmingu lónsins var og er raunar með hreinum ólíkindum enda voru ýmis lög brotin við þennan gjörning, s.s. náttúruverndarlög, en lónið og allt þetta svæði er á náttúruminjasrá og því er óumdeilt að OR bar að fá umsögn Náttúrufræðistofnunar Íslands áður en tæming lónsins fór fram. Eins voru skipulagslög brotin en lónið er samkvæmt skipulagi sýnt í sumarstöðu í deiliskipulagi og er því óheimilt að hrófla við lóninu án undangenginnar breytingar á deiliskipulagi og að fyrir liggi byggingar- eða framkvæmdaleyfi.

Þetta staðfesti skipulagsfulltrúi Reykjavíkurborgar, sem er einn æðsti embættismaður borgarinnar í skipulagsmálum, í umsögn sinni til stýrihópsins um Elliðaárdalinn, dags. 4. desember, og einnig í samtali við Fréttablaðið 5. desember á síðasta ári en hann sagði að ákvörðun Orkuveitu Reykjavíkur um að tæma Árbæjarlón varanlega hafi ekki samræmst deiliskipulagi. Hann sagði enn fremur að ekki hefði verið haft neitt samráð við skipulagsyfirkvöld í Reykjavík vegna málsins.

Sé litið til nýs deiliskipulags Elliðaárdals sem samþykkt var í borgarstjórn 15. desember á síðasta ári má sjá að lónið er þar sýnt í sumarstöðu eins og var í deiliskipulagi frá 1994.¹ Í nýja deiliskipulaginu er því gert ráð fyrir vatnsyfirkvöldi ofan stíflunnar. Það er því ljóst að varanleg tæming lónsins er í andstöðu við deiliskipulagið.

¹ https://fundur.reykjavik.is/sites/default/files/agenda-items/2a_ellidaardalur.pdf



Sé það ætlun borgaryfirvalda að halda varanlegri tæmingu til streitu krefst það endurauglýsingar á deiliskipulaginu skv. lögum. Málið er því afar flókið en það er engum vafa undirorpið að hér er um að ræða brot gegn deiliskipulagi, skipulagslögum og mannvirkjalögum og þar með er hægt að tilkynna það til skilmálaeftirlits byggingarfulltrúa Reykjavíkurborgar sem líklegt má telja að sé undanfari kærur enda mikil reiði í málinu meðal íbúa í Árbæ og Breiðholti.

Hópur íbúa í Árbæjarhverfi hefur verið í samskiptum við borgarstjóra og borgarlögmann þar sem tæmingu lónsins hefur verið mótmælt sem ólögumætri með vísan til laga því til stuðnings. Hefur verið bent á eftirfarandi í því sambandi:

1. Brotið er gegn vatnalögum

Framkvæmdin er í skýrri andstöðu við vatnalög enda bar að leita framkvæmdarleyfis hjá Orkustofnun fyrir tæmingunni þar sem að um er að ræða lón sem er 15-20.000 fermetrar að stærð en skylda til öflunar leyfis miðast við breytingar á lónum sem eru yfir 1.000 m². Fram kemur í minnisblaði OR þar sem aðdragandi þess að lónið var tæmt er rakinn að ekki var fengið leyfi hjá Orkustofnun fyrir framkvæmdinni heldur var Orkustofnun aðeins tilkynnt um framkvæmdina eftir að hún var ákveðin og stuttu áður en hún var framkvæmd. Er þar með staðfest að lög voru brotin við framkvæmdina.

Vatnalögin kveða skýrt á um það að samhliða þeim verði að taka tillit til skipulagslaga og laga um náttúruvernd auk annarra laga sem varða viðkomandi framkvæmd.

Sérstök ákvæði eru í vatnalögum sem veita vötnum sem flokkast sem forn farvegur vatna sérstaka vernd og er miðað við 20 ár í því sambandi. Lónið við Árbæjarstíflu fellur þar undir og nýtur verndar.

Einnig er kveðið á um það með skýrum hætti að ef fjarlægja á raforkumannvirki eftir að notkun þeirra er hætt þá þurfi að óska eftir leyfi frá Orkustofnun til þess og eftir atvikum annarra aðila eins og skipulagsyfirvalda.

OR hefur vísað til þess að samkvæmt ákvæðum vatnalaga þá skuli færa umhverfi til fyrra horfs eins og kostur er þegar raforkuvinnslu lýkur. Þetta er rétt en þetta verður að gera í samræmi við vatnalög, skipulagslög og önnur lög sem í gildi eru. Í því sambandi þarf að hafa eftirfarandi í huga:

1. Fara þarf fram heildstætt mat á því hvernig heildarmannvirkið í Elliðaárdal er til komið og hvort og þá hvernig því skuli komið í annað eða upprunalegt horf. Þarf í þessu sambandi að skoða hvort það þurfi að fara fram umhverfismat.
2. Ef OR ætlaði að standa við það að koma öllu svæðinu í fyrra horf þá þyrfti m.a. að hleypa úr Elliðavatni og koma því í það horf sem það var áður en Elliðavatnsstíflan var byggð, fjarlægja þá stíflu og Árbæjarstífluna og laga það jarðrask sem unnið var á svæðinu m.a. með sprengingum.
3. Einnig er nauðsynlegt að sannreyna það í hvaða horfi svæðið var áður en til virkjunar kom. Í því sambandi þarf að hafa í huga að margt bendir til þess að það hafi verið til staðar lón á breiðunni enda um að ræða flatlendi þar sem líklega var lón fyrir. Það kann að vera ástæða þess að stíflunni var einmitt valinn þessi staður en stíflum er venjulega valinn staður þar sem til staðar eru lón eða vötn fyrir og flatlendi sem gefur möguleika á að stækka þau.
4. Benda sprengingar og jarðrask á svæðinu til þess að það hafi þurft að gera breytingar á því til að vatn gæti flætt af svæðinu og í stífluna en það að slíkar fyrirstöður hafi verið upphaflega til staðar á svæðinu bendir eindregið til þess að á svæðinu hafi verið lón í einhverri mynd.

2. Lónið er á náttúruminjaskrá

Þar sem lónið er á náttúruminjaskrá þá nýtur það sérstakrar verndar sem vistkerfi sem er hluti af öðrum vistkerfum og ber m.a. fortakslaust að sækja um framkvæmdaleyfi eða eftir atvikum um byggingarleyfi áður en að hróflað er við því.

3. Brotið var gegn skipulagslögum

Lónið er á deiliskipulagi eins og áður var fjallað um og skýrt kemur fram á skipulagsuppdráttum. Hafa bæði Skipulagsstofnun og skipulagsfulltrúinn í Reykjavík staðfest þetta og gert alvarlegar athugasemdir við varanlega tæmingu lónsins á þessum grundvelli.

Auk þess þurfti að sækja um leyfi hjá skipulagsyfirvöldum til að framkvæma varanlega tæmingu lónsins, enda er mælt fyrir um það í lögnum að stórfelldar framkvæmdir sem breyta ásýnd svæða séu framkvæmdaleyfis skyldar. Auk þess sem lónið er á náttúruminjaskrá sem leiðir til þess að það bar fortakslaust að óska eftir slíku leyfi.

Hafa ber í huga að Reykjavíkurborg er lögum samkvæmt falið löggæsluhlutverk á sviði skipulagsmála og hafa skipulagsyfirvöld brugðist harkalega við brotum á lögnum í sambærilegum tilvikum. Það hlýtur því að vera alvarlegt umhugsunarefni þegar félag í eigu Reykjavíkurborgar brýtur gegn skipulagslögum og öðrum lögum með þessum hætti.

4. Brotið er gegn lögum um mannvirki

Lónið fellur undir lög um mannvirki enda er ótvírætt um mannvirki að ræða sem fellur undir löggin en í skilgreiningu laganna á mannvirki eru sérstaklega tiltekin mannvirki í ám og vötnum sem hafi fasta staðsetningu og þá sérstaklega ef mannvirkið kemur fram á deiliskipulagi. Niðurrif og fjarlægging slíkra mannvirkja eru undantekningarlaust háð byggingarleyfi.

5. Framkvæmdin er í andstöðu við fyrirliggjandi álit skipulagsfulltrúa

Skipulagsfulltrúi hefur staðfest í minnisblaði sínu til stýrihóps um Elliðaárdal að samkvæmt gildandi deiliskipulagi þá sé gert ráð fyrir stíflulóni ofan Árbæjarstíflu miðað við sumarstöðu lónsins eins og hún hafi verið um árabíl. Þetta komi skýrt fram í gildandi skipulagi og nýlega samþykktri endurskoðun á deiliskipulagi að þar sé gert ráð fyrir því að þessu vatnsyfirborði lónsins eins og það hefur verið í áranna rás.

Þar segir jafnframt að lónið hafi afgerandi áhrif á ásýnd og upplifun af svæðinu og því menningarlandslagi sem orðið hafi til í dalnum í góðum takti við náttúru og lífríki svæðisins. Í lok minnisblaðsins kemur fram sú afdráttarlaus skoðun skipulagsfulltrúa að erfitt sé að sjá að varanleg tæming lónsins sé í samræmi við gildandi deiliskipulag Elliðaárdals eða auglýsta endurskoðun á skipulagi svæðisins.

6. Skipulagsstofnun hefur gert alvarlegar athugasemdir við þessa framkvæmd

Fjallað hefur verið um athugasemdir Skipulagsstofnunar í fjölmiðlum en af þeim athugasemdum er ljóst að Skipulagsstofnun telur að tæming og fjarlæging lónsins sé í andstöðu við gildandi deiliskipulag.

7. Framkvæmdin hefur verulega neikvæð og bein áhrif á nærumhverfi 25% borgarbúa

Í hverfunum Ábæjarhverfi og Breiðholti sem liggja að umræddu svæði býr fjórðungur allra Reykvíkinga eða um 33.000 manns.

Við þetta bætist að fjöldi Reykvíkinga sem búa utan þessara hverfa sækja þetta fjölsóttasta útivistarsvæði Reykjavíkur.

Með framkvæmdinni er náttúruvegurð eytt sem verið hefur eitt af andlitum Elliðaárdals og Reykjavíkurborgar áratugum saman. Íbúar eru sviptir náttúruvegurð og fuglalífi og fá í staðinn gráan stífluvegg og drullusvað.

8. Fyrir liggur umsögn frá Náttúrufræðistofnun Íslands sem staðfestir að ekki var farið að lögum um náttúruvernd

Þar er staðfest að ekki hafi verið haft samráð við stofnunina eins og skylt var að gera samkvæmt lögum heldur einungis sendur tölvupóstur með eftirfarandi efni:

„Sæl/sæll, Gert er ráð fyrir að tæma svokallaðan andarpoll sem er uppistöðulón ofan Árbæjarstíflu í lok mánaðarins eftir ráðleggingar Hafrannsóknarstofnunar þess efnis og vera með „náttúrulegt“ rennsli í ánni allt árið um kring. Ég óska eftir að fá álit á áhrif þess á fuglalífi sem hefur myndast í kringum þetta uppistöðulón. Það má endilega hafa samband við mig þegar þessi póstur ratar á réttan stað ☺“

Það að nota orðið „andapollur“ sýnir það virðingarleysi sem til staðar er af hálfu þeirra sem komu að málinu hjá OR gagnvart umræddu lóni. Réttara væri að nota orð eins og Árbæjarstíflulón um þetta 20.000 m² lón. Þessi póstur fékk enga afgreiðslu enda var hann ekki skilinn sem formlegt erindi.

9. Bent hefur verið á að tæming lónsins getur stofnað vatnsbúskap á svæðinu í hættu sem og valdið ófyrirsjáanlegu tjóni á mannvirkum í eigu einstaklinga og Reykjavíkurborgar

Í þessu sambandi hefur verið bent á að verið er að fjarlægja 15-20.000 m² lón með stöðugu gegnumstreymi sem verið hefur á þessum stað í 100 ár og jafnvel enn lengur. Um leið hefur yfirborð vatnsins verið lækkað um 2-5 metra. Kanna þarf hvort þessar breytingar hafi í för með sér breytingar á vatnsbúskap á svæðinu í kringum lónið. Hefur í því sambandi verið bent á

Siglufjörð sem dæmi um breytingar á vatnsbúskap þéttbýlissvæða en þar eyðilögðust hús, garðar og lagnir. Var þetta sannreynt með skýrslum verkfræðinga og umrædd mannvirki bætt að fullu úr Ofanflóðasjóði.

10. Hætta er á neikvæðum votlendisáhrifum vegna tæmingar lónsins

Bent hefur verið á það að í kringum lónið voru mýrarsvæði og votlendi. Við það að fjarlægja þetta vatn af svæðinu eru líkur á að þessi svæði þorni upp og skapi með því dæmigerða votlendismengun.

Lokaorð

Með framanritað í huga er Reykjavíkurborg, sem lögum samkvæmt er falið löggæsluvald á sviði skipulagsmála, að gerast sek um stórfellt og gróft brot gegn skipulagslögum og fjölmörgum öðrum lögum sem er í andstöðu við lög og gildandi deiliskipulag.

Breytir engu þótt framkvæmdin sé á vegum OR þar sem að OR er opinbert hlutafélag sem er í eigu og á ábyrgð Reykjavíkurborgar sem á rúm 93% í félaginu. Er borgarstjóri og meirihluti borgarstjórnar því ótvírætt ábyrgur fyrir ólögmætum aðgerðum félagsins sem stundaðar eru með samþykki þessara aðila í formi beins samþykkis eða eftir atvikum aðgerðarleysis.